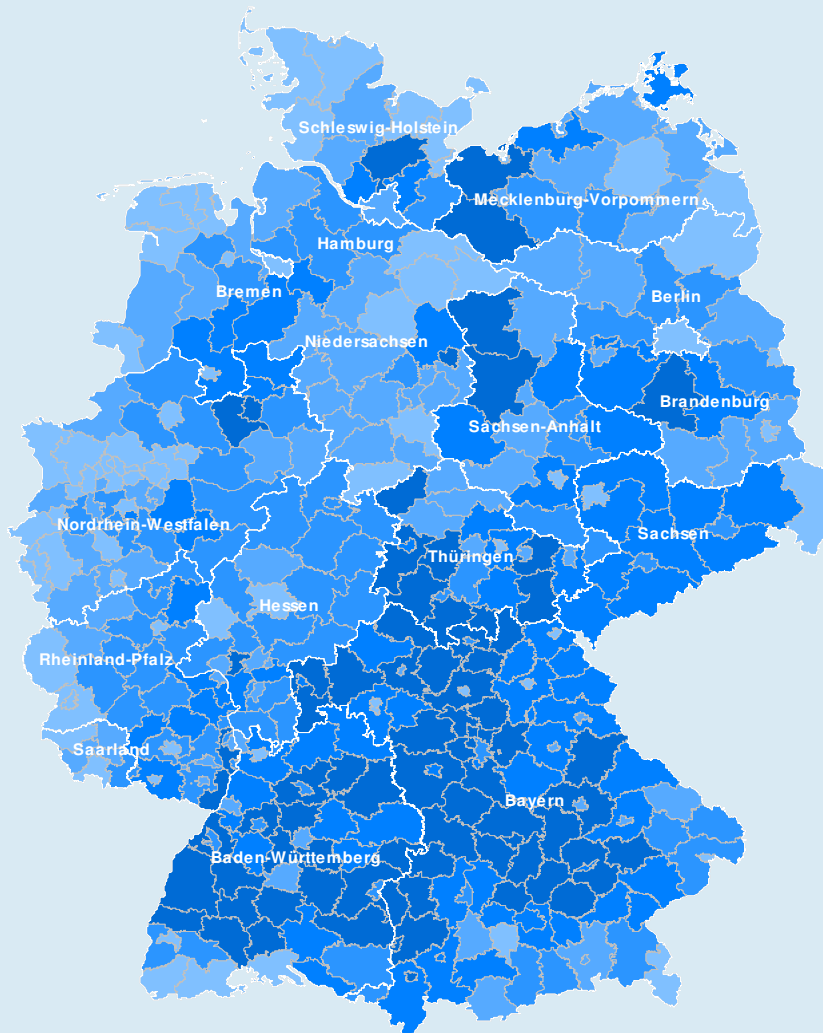


# Arbeitsmarkt in Zahlen



**Report für Kreise und kreisfreie Städte  
Gütersloh (05754)  
Mai 2009**



**Bundesagentur für Arbeit  
Statistik**

## Hinweise

05754 Gütersloh

Berichtsmonat: April 2009

### **Auswirkung der Neuausrichtung der arbeitsmarktpolitischen Instrumente auf die Messung der Arbeitslosigkeit**

Durch das Gesetz zur Neuausrichtung der arbeitsmarktpolitischen Instrumente wurde mit Wirkung zum 1. Januar 2009 eine ganze Reihe von Instrumenten verändert, abgeschafft oder neu gestaltet. Insbesondere wurden die neuen Maßnahmen zur Aktivierung und beruflichen Eingliederung nach § 46 SGB III geschaffen, die die positiven Elemente verschiedener früherer Instrumente zusammenfassen und ähnliche Förderkonzepte in neuen flexiblen Zusammenhängen ermöglichen. Dadurch entfallen insbesondere die bisherige Beauftragung von Dritten mit der Vermittlung nach § 37 SGB III alter Fassung und die Eignungsfeststellungs- und Trainingsmaßnahmen nach § 48 SGB III alte Fassung.

Die Neuausrichtung der Instrumente hat indirekt Auswirkungen auf die Vergleichbarkeit der Arbeitslosenzahlen im Zeitablauf. Nach § 16 Absatz 2 SGB III gelten Teilnehmer an Maßnahmen der aktiven Arbeitsmarktpolitik nicht als arbeitslos. Diese Regelung kommt bei den neuen Maßnahmen nach § 46 SGB III zum Tragen und entsprechend werden Teilnehmer an solchen Maßnahmen einheitlich nicht als arbeitslos geführt. Dies galt auch schon für Teilnehmer an Eignungsfeststellungs- und Trainingsmaßnahmen, nicht aber für Personen, für die ein Dritter mit der Vermittlung beauftragt wurde; sie waren während der Beauftragung weiter arbeitslos.

Im April waren Dritte bundesweit für 190.000 Personen mit der Vermittlung nach § 37 SGB III alte Fassung beauftragt. Die Teilnahmen an diesem Instrument laufen ab Mai 2009 sukzessive aus und parallel dazu erhöht sich die Zahl der Teilnahmen an den neuen Maßnahmen zur Aktivierung und beruflichen Eingliederung. Dadurch wird im Vergleich zu früheren Zeiträumen die Arbeitslosenzahl durch Teilnahmen an arbeitsmarktpolitischen Maßnahmen stärker entlastet. Dieser Effekt ist bei der Beurteilung der Arbeitslosenzahlen zu berücksichtigen.

Die Statistik der Bundesagentur bietet geeignete Vergleichsreihen an, um eine von diesen Effekten unbeeinträchtigte Beobachtung des Arbeitsmarktes zu ermöglichen. Insbesondere werden Angaben zur Unterbeschäftigung in verschiedenen Abgrenzungen in die Arbeitsmarktberichterstattung aufgenommen; sie berücksichtigen die Entlastung der Arbeitslosigkeit durch den Einsatz arbeitsmarktpolitischer Instrumente. Im Internetangebot der Statistik der Bundesagentur für Arbeit zu finden unter dem Link

<http://www.pub.arbeitsagentur.de/hst/services/statistik/detail/a.html> (Kategorie Arbeitsmarkt)

Thema „Aktuelle Daten - Arbeitsmarkt in Deutschland“ – Berichtsmonat Mai 2009.

Der Übergang auf die implizit geänderte Zählweise wird so im Zeitverlauf transparent dargestellt.

Vertieft erläutert werden die Zusammenhänge in dem Methodenbericht „Umfassende Arbeitsmarktstatistik“: Zufinden im Internet unter dem Link für alle Methodenberichte

<http://www.pub.arbeitsagentur.de/hst/services/statistik/000200/html/methodenberichte/index.shtml>

oder direkt unter

[Umfassende Arbeitsmarktstatistik: Arbeitslosigkeit und Unterbeschäftigung](#)

## **Änderungen der Arbeitslosenstatistik durch konzeptionellen Neuaufbau ab Berichtsmonat Mai 2009**

Die Statistik der BA hat zum Berichtsmonat Mai 2009 die Arbeitslosenstatistik konzeptionell überarbeitet, um die neuen Informationsmöglichkeiten des Fachverfahrens VerBIS optimal nutzen zu können. Die Daten wurden rückwirkend ab Juli 2006 neu aufbereitet; dabei ist es teilweise zu Datenrevisionen gekommen, die sich aber alles in allem in engen Grenzen halten.

Die wichtigsten Revisionen sind:

1. Der Bestand an Arbeitssuchenden hat sich leicht, um durchschnittlich 1 Prozent erhöht.
2. Der Bestand an Arbeitslosen blieb praktisch unverändert, leichte Abnahmen gab es bei Zu- und Abgängen.
3. Die Dauer der Arbeitslosigkeit reduzierte sich geringfügig, insbesondere aufgrund von Verschiebungen innerhalb der einzelnen Dauerklassen.
4. Bei der Schulbildung verschoben sich Anteile von Abitur-/Hochschulreife zur Fachhochschulreife.

### Neue Auswertungsmöglichkeiten, die nach und nach in den nächsten Monaten erschlossen werden:

1. Künftig wird die neue Gesamtgröße „gemeldete erwerbsfähige Personen“ ausgewiesen, die sich aus drei Kategorien zusammensetzt:
  - Arbeitslose Arbeitssuchende („Arbeitslose“)
  - Nichtarbeitslose Arbeitssuchende
  - Nichtarbeitssuchende erwerbsfähige Personen.
2. Für nichtarbeitslose erwerbsfähige Personen, insbes. im Rechtskreis SGB II, lassen sich künftig Sondertatbestände zuordnen, die Arbeitslosigkeit ausschließen, z.B. Schulbesuch, Ausbildung, Erziehung eines minderjährigen Kindes, § 53a Abs. 2 SGB II (Erwerbsfähige Hilfebedürftige, die nach Vollendung des 58. Lebensjahres mindestens für die Dauer von zwölf Monaten Leistungen der Grundsicherung für Arbeitssuchende bezogen haben, ohne dass ihnen eine sozialversicherungspflichtige Beschäftigung angeboten worden ist).
3. Die Struktur der Zugänge Arbeitsloser lässt sich einschl. zugelassener kommunaler Träger ab Dezember 2008 und für BA-IT-System in längerer Zeitreihe differenziert darstellen. Möglich werden auch Auswertungen nach dem Wirtschaftszweig und dem Beruf der letzten Beschäftigung.

arkt im April 2009

---

**keit**

## Impressum

**Reihe:** Arbeitsmarkt in Zahlen - Arbeitsmarktstatistik  
**Titel:** Arbeitslose nach Strukturmerkmalen und nach regionaler Gliederung  
**Region:** 05754 Gütersloh  
**Berichtsmonat:** Mai 2009  
**Periodizität:** monatlich

**Nächster  
Veröffentlichungstermin:** 30. Juni 2009

**Herausgeber:** Bundesagentur für Arbeit  
Statistik

**Rückfragen an:** Datenzentrum der Statistik  
Regensburger Straße 104  
90478 Nürnberg  
E-Mail: [statistik-datenzentrum@arbeitsagentur.de](mailto:statistik-datenzentrum@arbeitsagentur.de)

### Regionaler Statistiks-service

Name: Statistiks-service West  
E-Mail: [Statistik-West@arbeitsagentur.de](mailto:Statistik-West@arbeitsagentur.de)

Hotline: 01801 78722 10 \*)  
Fax: 01801 78722 11 \*)

\*) 3,9 Cent je Minute aus dem Festnetz der Deutschen Telekom. Bei Anrufen aus Mobilfunknetzen gelten davon abweichende Preise.

### Weiterführende statistische Informationen

**Internet:** <http://statistik.arbeitsagentur.de>  
Detaillierte Übersichten → ab 01/2005 (SGB II / III )  
[http://statistik-detail.web.dst.baintern.de/statistik-web/daten/detail\\_intranet/a.html](http://statistik-detail.web.dst.baintern.de/statistik-web/daten/detail_intranet/a.html)

**Zitierhinweis:** Statistik der Bundesagentur für Arbeit  
Arbeitsmarkt in Zahlen, Kreisreport Mai 2009

© Statistik der Bundesagentur für Arbeit

Der Inhalt unterliegt urheberrechtlichem Schutz.

Für nichtgewerbliche Zwecke sind Vervielfältigung und unentgeltliche Verbreitung, auch auszugsweise, mit genauer Quellenangabe gestattet.

Die Verbreitung, auch auszugsweise, über elektronische Systeme/Datenträger bedarf der vorherigen Zustimmung.

Alle übrigen Rechte vorbehalten.

## Die Arbeitslosenzahlen im Überblick

05754 Gütersloh

Berichtsmonat: Mai 2009

Von Arbeitslosigkeit waren in Gütersloh im Berichtsmonat Mai 2009 insgesamt 10150 Menschen betroffen, davon 5077 im Rechtskreis SGB III und 5073 im Rechtskreis SGB II. Die Arbeitslosenquote, berechnet auf der Basis aller zivilen Erwerbspersonen, belief sich im Berichtsmonat auf 5,4%.

| Arbeitslose                     | Insgesamt | SGB III | SGB II |
|---------------------------------|-----------|---------|--------|
| <b>Bestand</b>                  |           |         |        |
| Insgesamt                       | 10.150    | 5.077   | 5.073  |
| Anteile nach Rechtskreisen in % | 100       | 50,0    | 50,0   |
| <b>Veränderungen:</b>           |           |         |        |
| <b>zum Vormonat</b>             |           |         |        |
| Absolut                         | - 149     | - 125   | - 24   |
| in %                            | -1,4      | -2,4    | -0,5   |
| <b>zum Vorjahr</b>              |           |         |        |
| Absolut                         | + 940     | + 1.289 | - 349  |
| in %                            | +10,2     | +34,0   | -6,4   |

| Arbeitslosenquoten <sup>1)</sup> in Prozent | Insgesamt | SGB III | SGB II |
|---|-----------|---------|--------|
| bezogen auf                                 |           |         |        |
| alle zivile Erwerbspersonen                 | 5,4       | 2,7     | 2,7    |
| abhängige zivile Erwerbspersonen            | 6,0       | 3,0     | 3,0    |
| <b>Vormonat</b>                             |           |         |        |
| alle zivile Erwerbspersonen                 | 5,5       | 2,8     | 2,7    |
| abhängige zivile Erwerbspersonen            | 6,2       | 3,1     | 3,0    |
| <b>Vorjahr</b>                              |           |         |        |
| alle zivile Erwerbspersonen                 | 5,0       | 2,0     | 2,9    |
| abhängige zivile Erwerbspersonen            | 5,5       | 2,3     | 3,2    |

## Differenzierung der Arbeitslosigkeit nach Alter und Geschlecht

| Arbeitslose  | Insgesamt |        |        | SGB III   |        |        | SGB II    |        |        |
|--|-----------|--------|--------|-----------|--------|--------|-----------|--------|--------|
|  | Insgesamt | Männer | Frauen | Insgesamt | Männer | Frauen | Insgesamt | Männer | Frauen |
| <b>Bestand</b>                                     |           |        |        |           |        |        |           |        |        |
| 15 bis unter 25 Jahren                             | 1.432     | 882    | 550    | 848       | 574    | 274    | 584       | 308    | 276    |
| 25 bis unter 55 Jahren                             | 7.465     | 4.052  | 3.413  | 3.447     | 2.001  | 1.446  | 4.018     | 2.051  | 1.967  |
| 55 bis unter 65 Jahren                             | 1.253     | 682    | 571    | 782       | 451    | 331    | 471       | 231    | 240    |
| Insgesamt  | 10.150    | 5.616  | 4.534  | 5.077     | 3.026  | 2.051  | 5.073     | 2.590  | 2.483  |
| <b>Anteile in Prozent</b>                          |           |        |        |           |        |        |           |        |        |
| 15 bis unter 25 Jahren                             | 14,1      | 15,7   | 12,1   | 16,7      | 19,0   | 13,4   | 11,5      | 11,9   | 11,1   |
| 25 bis unter 55 Jahren                             | 73,5      | 72,2   | 75,3   | 67,9      | 66,1   | 70,5   | 79,2      | 79,2   | 79,2   |
| 55 bis unter 65 Jahren                             | 12,3      | 12,1   | 12,6   | 15,4      | 14,9   | 16,1   | 9,3       | 8,9    | 9,7    |
| Insgesamt  | 100       | 100    | 100    | 100       | 100    | 100    | 100       | 100    | 100    |
| <b>Arbeitslosenquoten <sup>1)</sup> in Prozent</b> |           |        |        |           |        |        |           |        |        |
| bezogen auf alle zivilen Erwerbspersonen           |           |        |        |           |        |        |           |        |        |
| 15 bis unter 25 Jahren                             | 6,2       | 7,1    | 5,3    | 3,7       | 4,6    | 2,6    | 2,5       | 2,5    | 2,6    |
| 55 bis unter 65 Jahren                             | 5,3       | 5,0    | 5,6    | 3,3       | 3,3    | 3,3    | 2,0       | 1,7    | 2,4    |
| Insgesamt  | 5,4       | 5,5    | 5,3    | 2,7       | 3,0    | 2,4    | 2,7       | 2,5    | 2,9    |

Datenstand: Mai 2009/datenzentrum/am

© Statistik der Bundesagentur für Arbeit

<sup>1)</sup> Die Differenzierung nach Rechtskreisen basiert auf anteiligen Quoten der Arbeitslosen in den beiden Rechtskreisen, d.h. die Basis ist jeweils gleich und in der Summe ergibt sich die Arbeitslosenquote insgesamt. Abweichungen in der Summe sind rundungsbedingt.

## Eckwerte des Arbeitsmarktes

05754 Gütersloh

Berichtsmonat: Mai 2009

|   | 2009    |         |         |         | Veränderung gegenüber Vorjahresmonat<br>(Arbeitslosenquoten: Vorjahreswerte) |       |        |        |
|---|---------|---------|---------|---------|--|-------|--------|--------|
|   | Mai     | April   | März    | Februar | Mai  |       | April  | März   |
|   | 1       | 2       | 3       | 4       | abs.   | in %  | in %   | in %   |
| <b>Arbeitslose Bestand</b>  |         |         |         |         |  |       |        |        |
| Insgesamt   | 10.150  | 10.299  | 10.045  | 9.823   | 940  | 10,2  | 9,3    | 6,6    |
| darunter  |         |         |         |         |  |       |        |        |
| 55,3% Männer  | 5.616   | 5.694   | 5.549   | 5.328   | 1.178  | 26,5  | 25,4   | 20,2   |
| 44,7% Frauen  | 4.534   | 4.605   | 4.496   | 4.495   | -238   | -5,0  | -5,6   | -6,4   |
| 55,3% ohne Ausbildung <sup>1)</sup>   | 5.613   | 5.682   | 5.555   | 5.439   | x  | x     | x      | x      |
| 14,1% 15 bis unter 25 Jahre   | 1.432   | 1.436   | 1.437   | 1.406   | 350  | 32,3  | 24,8   | 17,7   |
| 3,1% dar.: über 6 Monate arbeitslos   | 311     | 271     | 240     | 227     | 75   | 31,8  | 22,1   | 5,3    |
| 2,0% dar.: 15 bis unter 20 Jahre  | 199     | 205     | 212     | 192     | 8  | 4,2   | 1,0    | -0,9   |
| 20,1% über 25 Jahre und langzeitarbeitslos                                      | 2.039   | 2.066   | 2.049   | 2.049   | -773   | -27,5 | -26,8  | -29,0  |
| 23,2% 50 bis unter 65 Jahre   | 2.352   | 2.386   | 2.302   | 2.243   | 205  | 9,5   | 11,0   | 8,0    |
| 12,3% dar.: 55 bis unter 65 Jahre   | 1.253   | 1.279   | 1.221   | 1.190   | 237  | 23,3  | 24,8   | 23,2   |
| 20,7% Langzeitarbeitslose   | 2.096   | 2.122   | 2.102   | 2.099   | -774   | -27,0 | -26,2  | -28,6  |
| 3,9% Schwerbehinderte   | 400     | 404     | 411     | 422     | -23  | -5,4  | -5,8   | -1,7   |
| 18,2% Ausländer   | 1.849   | 1.833   | 1.813   | 1.767   | 80   | 4,5   | 4,1    | 3,1    |
| <b>Zugang</b>   |         |         |         |         |  |       |        |        |
| Insgesamt (Meldungen) im Monat  | 2.317   | 2.725   | 2.420   | 2.517   | 370  | 19,0  | 23,4   | 18,2   |
| seit Jahresbeginn   | 12.921  | 10.604  | 7.879   | 5.459   | 1.991  | 18,2  | 18,0   | 16,3   |
| aus Erwerbstätigkeit <sup>2)</sup>  | 1.117   | 1.322   | 1.239   | 1.267   | 251  | 29,0  | 25,8   | 33,4   |
| aus Ausbildung/Qualifikation <sup>3)</sup>                                      | 498     | 612     | 474     | 561     | 94   | 23,3  | 56,5   | 18,2   |
| 15 bis unter 25 Jahre   | 429     | 479     | 440     | 564     | 66   | 18,2  | 16,0   | 13,1   |
| 55 bis unter 65 Jahre   | 189     | 259     | 219     | 210     | 53   | 39,0  | 48,9   | 40,4   |
| <b>Abgang</b>   |         |         |         |         |  |       |        |        |
| Insgesamt im Monat  | 2.464   | 2.467   | 2.186   | 1.915   | 317  | 14,8  | 10,6   | -4,0   |
| seit Jahresbeginn   | 10.689  | 8.225   | 5.758   | 3.572   | -120   | -1,1  | -5,0   | -10,5  |
| in Erwerbstätigkeit   | 880     | 931     | 786     | 603     | 10   | 1,1   | -3,8   | -18,1  |
| in Ausbildung/Qualifikation   | 629     | 565     | 503     | 397     | 285  | 82,8  | 68,2   | 47,5   |
| 15 bis unter 25 Jahre   | 407     | 459     | 389     | 378     | -13  | -3,1  | -3,2   | -7,8   |
| 55 Jahre und älter  | 232     | 218     | 202     | 184     | 71   | 44,1  | 37,1   | 15,4   |
| <b>Arbeitslosenquoten bezogen auf</b>   |         |         |         |         |  |       |        |        |
| - alle zivilen Erwerbspersonen  | 5,4     | 5,5     | 5,4     | 5,3     | 5,0  | x     | 5,1    | 5,1    |
| Männer  | 5,5     | 5,6     | 5,5     | 5,3     | 4,4  | x     | 4,5    | 4,6    |
| Frauen  | 5,3     | 5,5     | 5,3     | 5,3     | 5,7  | x     | 5,8    | 5,7    |
| 15 bis unter 25 Jahre   | 6,2     | 6,3     | 6,3     | 6,2     | 4,8  | x     | 5,1    | 5,4    |
| dar.: 15 bis unter 20 Jahre   | 2,6     | 2,6     | 2,7     | 2,5     | 2,5  | x     | 2,7    | 2,8    |
| Ausländer   | 13,7    | 13,8    | 13,6    | 13,3    | 13,3   | x     | 12,8   | 12,8   |
| - abhängige zivile Erwerbspersonen  | 6,0     | 6,2     | 6,0     | 5,9     | 5,5  | x     | 5,6    | 5,6    |
| <b>Leistungsempfänger</b>   |         |         |         |         |  |       |        |        |
| Arbeitslosengeld <sup>1)</sup>  | 4.729   | 4.796   | 4.770   | 4.595   | 1.327  | 39,0  | 34,7   | 31,3   |
| Erwerbsfähige Hilfebedürftige (Alg II) <sup>2), 3)</sup>                        | 12.232  | 12.137  | 11.745  | 11.571  | -814   | -6,2  | -8,3   | -10,4  |
| nicht erwerbsf. Hilfebedürftige (Sozialg) <sup>2), 3)</sup>                     | 5.307   | 5.295   | 5.156   | 5.187   | -836   | -13,6 | -15,1  | -16,4  |
| Bedarfsgemeinschaften <sup>2), 3)</sup>   | 8.281   | 8.246   | 7.986   | 7.865   | -459   | -5,3  | -7,0   | -9,1   |
| <b>Gemeldete Stellen</b>  |         |         |         |         |  |       |        |        |
| Zugang im Monat   | 597     | 478     | 486     | 570     | -364   | -37,9 | -44,5  | -42,6  |
| dar.: ungefördert   | 597     | 477     | 484     | 570     | -364   | -37,9 | -44,1  | -42,7  |
| Zugang seit Jahresbeginn  | 2.556   | 1.959   | 1.481   | 995     | -1.428   | -35,8 | -35,2  | -31,5  |
| dar.: ungefördert   | 2.553   | 1.956   | 1.479   | 995     | -1.407   | -35,5 | -34,8  | -31,1  |
| Bestand   | 1.172   | 1.201   | 1.260   | 1.344   | -1.149   | -49,5 | -46,8  | -41,5  |
| dar.: ungefördert   | 1.134   | 1.163   | 1.219   | 1.304   | -1.114   | -49,6 | -46,7  | -41,6  |
| sofort zu besetzen  | 1.041   | 1.064   | 1.088   | 1.187   | -1.066   | -50,6 | -50,3  | -46,2  |
| <b>Sozialversicherungspflichtig Beschäftigte<br/>(Arbeitsort) <sup>4)</sup></b> | 2008    |         |         |         | 2007   |       |        |        |
|   | Sep     | Jun     | Mrz     | Dez     | September 07   |       | Jun 07 | Mrz 07 |
| Insgesamt   | 142.108 | 139.027 | 137.936 | 137.615 | 4.450  | 3,2   | 3,2    | 3,2    |
| Männer  | 87.150  | 85.513  | 84.537  | 84.366  | 2.448  | 2,9   | 3,0    | 3,3    |
| Frauen  | 54.958  | 53.514  | 53.399  | 53.249  | 2.002  | 3,8   | 3,5    | 3,1    |

Datenstand: Mai 2009/dz-am

© Statistik der Bundesagentur für Arbeit

. = kein Nachweis vorhanden

... = Angaben fallen später an

x = Nachweis ist nicht sinnvoll

<sup>1)</sup> aktueller Monat und Vormonat geschätzt

<sup>2)</sup> jeweils vorläufige Daten

<sup>3)</sup> Daten wurden vollständig aus dem IT-Verfahren A2LL übernommen.

<sup>4)</sup> Bis zum Ablauf von drei Kalenderjahren nach Auswertungsstichtag bzw. -zeitraum haben Ergebnisse aus der Beschäftigungsstatistik den Status "vorläufig".

<sup>7)</sup> Daten liegen ab Januar 2009 vor

<sup>7)</sup> Aufgrund geänderter Ermittlung der Zugangsstruktur ab Mai 2008 sind Vergleiche mit vorhergehenden Zeiträumen derzeit nicht möglich

## Eckwerte des Arbeitsmarktes nach Rechtskreisen

05754 Gütersloh

Berichtsmonat: Mai 2009

|   | Insgesamt | davon   |        |
|---|-----------|---------|--------|
|   |           | SGB III | SGB II |
| <b>Arbeitslose Bestand</b>                                  |           |         |        |
| Insgesamt   | 10.150    | 5.077   | 5.073  |
| darunter  |           |         |        |
| 55,3% Männer  | 5.616     | 3.026   | 2.590  |
| 44,7% Frauen  | 4.534     | 2.051   | 2.483  |
| 55,3% ohne Ausbildung                                       | 5.613     | 1.895   | 3.718  |
| 14,1% 15 bis unter 25 Jahre                                 | 1.432     | 848     | 584    |
| 3,1% dar.: über 6 Monate arbeitslos                         | 311       | 117     | 194    |
| 2,0% dar.: 15 bis unter 20 Jahre                            | 199       | 64      | 135    |
| 20,1% über 25 Jahre und langzeitarbeitslos                  | 2.039     | 338     | 1.701  |
| 23,2% 50 bis unter 65 Jahre                                 | 2.352     | 1.323   | 1.029  |
| 12,3% dar.: 55 bis unter 65 Jahre                           | 1.253     | 782     | 471    |
| 20,7% Langzeitarbeitslose                                   | 2.096     | 347     | 1.749  |
| 3,9% Schwerbehinderte                                       | 400       | 188     | 212    |
| 18,2% Ausländer   | 1.849     | 651     | 1.198  |
| <b>Zugang</b>   |           |         |        |
| Insgesamt (Meldungen) im Monat                              | 2.317     | 1.576   | 741    |
| seit Jahresbeginn   | 12.921    | 8.877   | 4.044  |
| aus Erwerbstätigkeit  | 1.117     | 930     | 187    |
| aus Ausbildung/Qualifikation                                | 498       | 354     | 144    |
| 15 bis unter 25 Jahre                                       | 429       | 332     | 97     |
| 55 bis unter 65 Jahre                                       | 189       | 146     | 43     |
| <b>Abgang</b>   |           |         |        |
| Insgesamt im Monat  | 2.464     | 1.549   | 915    |
| seit Jahresbeginn   | 10.689    | 6.606   | 4.083  |
| in Erwerbstätigkeit   | 880       | 629     | 251    |
| in Ausbildung/Qualifikation                                 | 629       | 422     | 207    |
| 15 bis unter 25 Jahre                                       | 407       | 304     | 103    |
| 55 Jahre und älter  | 232       | 166     | 66     |
| <b>Arbeitslosenquoten</b> <sup>1)</sup> bezogen auf         |           |         |        |
| - alle zivilen Erwerbspersonen                              | 5,4       | 2,7     | 2,7    |
| Männer  | 5,5       | 3,0     | 2,5    |
| Frauen  | 5,3       | 2,4     | 2,9    |
| 15 bis unter 25 Jahre                                       | 6,2       | 3,7     | 2,5    |
| dar.: 15 bis unter 20 Jahre                                 | 2,6       | 0,8     | 1,8    |
| Ausländer   | 13,7      | 4,8     | 8,9    |
| -abhängige zivile Erwerbspersonen                           | 6,0       | 3,0     | 3,0    |
| <b>Leistungsempfänger</b>                                   |           |         |        |
| Arbeitslosengeld <sup>2)</sup>                              | 4.729     | 4.729   | x      |
| Erwerbsfähige Hilfebedürftige (Alg II) <sup>3), 4)</sup>    | 12.232    | x       | 12.232 |
| nicht erwerbsf. Hilfebedürftige (Sozialg) <sup>3), 4)</sup> | 5.307     | x       | 5.307  |
| Bedarfsgemeinschaften <sup>3), 4)</sup>                     | 8.281     | x       | 8.281  |
| <b>Gemeldete Stellen</b>                                    |           |         |        |
| Zugang im Monat   | 597       | x       | x      |
| dar.: ungefördert   | 597       | x       | x      |
| Zugang seit Jahresbeginn                                    | 2.556     | x       | x      |
| dar.: ungefördert   | 2.553     | x       | x      |
| Bestand   | 1.172     | x       | x      |
| dar.: ungefördert   | 1.134     | x       | x      |
| sofort zu besetzen  | 1.041     | x       | x      |

Datenstand: Mai 2009/dz-am

© Statistik der Bundesagentur für Arbeit

. = kein Nachweis vorhanden

... = Angaben fallen später an

x = Nachweis ist nicht sinnvoll

<sup>1)</sup> Die Differenzierung nach Rechtskreisen basiert auf anteiligen Quoten der Arbeitslosen in den beiden Rechtskreisen, d.h. die Basis ist jeweils gleich und in der Summe ergibt sich die Arbeitslosenquote insgesamt. Abweichungen in der Summe sind rundungsbedingt.

<sup>2)</sup> aktueller Monat und Vormonat geschätzt

<sup>3)</sup> jeweils vorläufige Daten

<sup>4)</sup> Daten wurden vollständig aus dem IT-Verfahren A2LL übernommen.

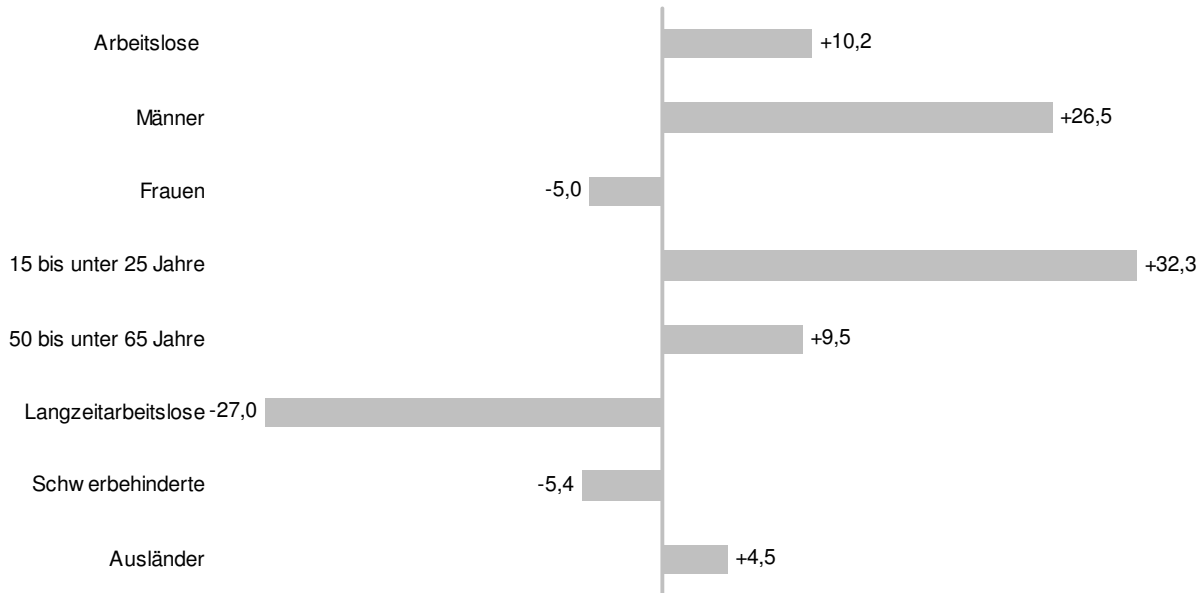
## Arbeitslosigkeit ausgewählter Personengruppen

05754 Gütersloh

Berichtsmonat: Mai 2009

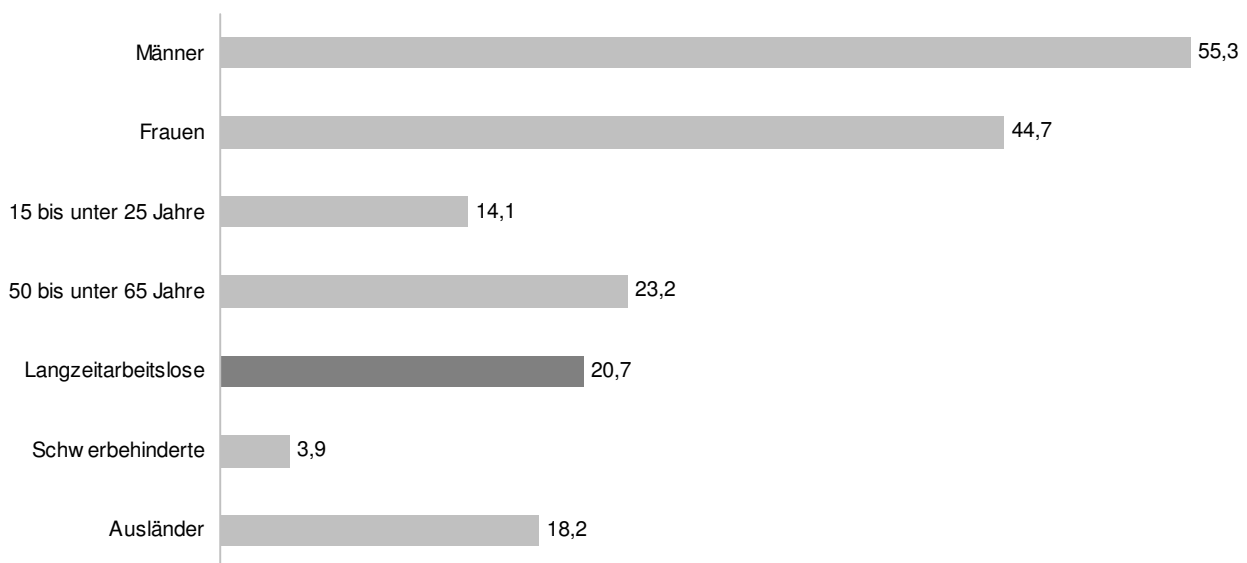
Nach Personengruppen entwickelte sich die Arbeitslosigkeit unterschiedlich:

Veränderung gegenüber Vorjahr in %



Das Gewicht der ausgewählten Personengruppen am Arbeitslosenbestand ist unterschiedlich groß. Von besonderem Interesse ist der Anteil der Langzeitarbeitslosen. Im Berichtsmonat Mai 2009 waren 20,7% der Arbeitslosen ein Jahr und länger auf Beschäftigungssuche.

Anteil an allen Arbeitslosen in %



## Die Arbeitslosenzahlen im Überblick

05754 Gütersloh

Berichtsmonat: Mai 2009

Für die Betreuung von Arbeitslosen sind unterschiedliche Träger zuständig. Arbeitslose, die Arbeitslosengeld erhalten und nicht hilfebedürftig sind sowie Arbeitslose, die keinen Anspruch auf Arbeitslosengeld haben, werden dem Rechtskreis SGB III zugeordnet.

Zum Rechtskreis SGB II gehören die Arbeitslosen, die Leistungen aus der Grundsicherung für Arbeitsuchende beziehen.

### Die Arbeitslosen teilen sich auf die Rechtskreise folgendermaßen auf:

| Merkmal                        | Insgesamt    |                 | davon (Spalte 1) |                  |              |                  |
|--------------------------------|--------------|-----------------|------------------|------------------|--------------|------------------|
|                                |              |                 | SGB III          |                  | SGB II       |                  |
|                                | absolut<br>1 | davon in %<br>2 | absolut<br>3     | Anteil in %<br>4 | absolut<br>5 | Anteil in %<br>6 |
| <b>Bestand</b>                 |              |                 |                  |                  |              |                  |
| Insgesamt                      | 10.150       | 100,0           | 5.077            | 50,0             | 5.073        | 50,0             |
| darunter                       |              |                 |                  |                  |              |                  |
| Männer                         | 5.616        | 55,3            | 3.026            | 53,9             | 2.590        | 46,1             |
| Frauen                         | 4.534        | 44,7            | 2.051            | 45,2             | 2.483        | 54,8             |
| ohne abgeschlossene Ausbildung | 5.613        | 55,3            | 1.895            | 33,8             | 3.718        | 66,2             |
| 15 bis unter 25 Jahre          | 1.432        | 14,1            | 848              | 59,2             | 584          | 40,8             |
| 50 bis unter 65 Jahre          | 2.352        | 23,2            | 1.323            | 56,3             | 1.029        | 43,8             |
| Langzeitarbeitslose            | 2.096        | 20,7            | 347              | 16,6             | 1.749        | 83,4             |
| Schwerbehinderte               | 400          | 3,9             | 188              | 47,0             | 212          | 53,0             |
| Ausländer                      | 1.849        | 18,2            | 651              | 35,2             | 1.198        | 64,8             |

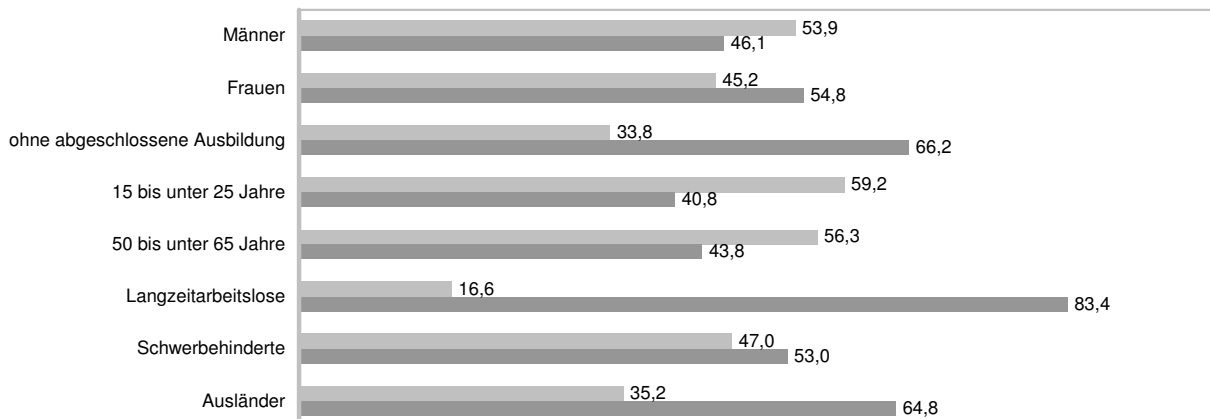
| Arbeitslosenquote <sup>1)</sup>  | Insgesamt | SGB III | SGB II |
|----------------------------------|-----------|---------|--------|
| bezogen auf                      |           |         |        |
| alle zivile Erwerbspersonen      | 5,4       | 2,7     | 2,7    |
| abhängige zivile Erwerbspersonen | 6,0       | 3,0     | 3,0    |

<sup>1)</sup> Die Differenzierung nach Rechtskreisen basiert auf anteiligen Quoten der Arbeitslosen in den beiden Rechtskreisen, d.h. die Basis ist jeweils gleich und in der Summe ergibt sich die Arbeitslosenquote insgesamt. Abweichungen in der Summe sind rundungsbedingt.

### Arbeitslosigkeit ausgewählter Personengruppen

- Strukturen in den Rechtskreisen SGB III und SGB II in %-

■ SGB III  
■ SGB II



**Ausgewählte arbeitsmarktpolitische Instrumente - für Personen im Rechtskreis SGB III und SGB II**

Gütersloh

Am aktuellen Rand werden die Daten aufgrund von Erfahrungswerten hochgerechnet. Daten aus der Statistik sind Sozialdaten (§ 35 SGB I) und unterliegen dem Sozialdatenschutz gem. § 16 BStatG. Aus diesem Grund werden Zahlenwerte kleiner 3 mit \* anonymisiert.

| Berichtsmonat: Mai 2009   | Bestand                                   |   |  |  |  |  | Zugang / Eintritte / Bewilligungen        |  |   |   |
|---|---|---|--|--|--|--|---|--|---|---|
|   | Mai 2009<br>(vorläufig und hochgerechnet) | April 2009<br>(vorläufig und hochgerechnet) | März 2009<br>(vorläufig, nicht hochgerechnet, Datenstand April 2009) | Veränderung<br>(Sp. 1) gg. Vorjahresmonat in % | Veränderung<br>(Sp. 2) gg. Vorjahresmonat in % | Veränderung<br>(Sp. 3) gg. Vorjahresmonat in % | im Berichtsmonat                          |  | seit Jahresbeginn                         |   |
|   |   |   |  |  |  |  | Mai 2009<br>(vorläufig und hochgerechnet) | Veränderung (Sp. 7)<br>gg. Vorjahresmonat in % | Mai 2009<br>(vorläufig und hochgerechnet) | Veränderung (Sp. 9)<br>gg. Vorjahreszeitraum in % |
| Instrumente   | 1   | 2   | 3  | 4  | 5  | 6  | 7   | 8  | 9   | 10  |
| <b>Beratung und Unterstützung der Arbeitsuche</b>   | <b>484</b>                                | <b>484</b>                                  | <b>265</b>   | <b>18,6</b>                                    | <b>97,6</b>                                    | <b>x</b>                                       | <b>49</b>                                 | <b>-94,7</b>                                   | <b>915</b>                                | <b>-78,1</b>                                      |
| dar. Vermittlungsgutschein - ausbezahlt nach 6 Wochen <sup>1)</sup>                       | x   | x   | x  | x  | x  | x  | ...                                       | x  | ...                                       | x   |
| Bauftragung Dritter mit der Vermittlung <sup>1) 8)</sup>                                  | 484                                       | 484   | 265  | 22,2   | 111,4  | x  | 49  | -76,2  | 571                                       | 24,9  |
| Unterstützung der Beratung und Vermittlung (bis 31.12.2008)                               | x   | x   | x  | x  | x  | x  | -   | x  | 344                                       | -90,7   |
| Förderungen aus dem Vermittlungsbudget <sup>1) 7)</sup>                                   | x   | x   | x  | x  | x  | x  | -   | x  | -   | x   |
| Teilnahmen an Maßnahmen zur Aktivierung und berufl. Eingliederung <sup>1)</sup>           | -   | -   | -  | x  | x  | xx   | -   | x  | -   | x   |
| dar. bei einem Arbeitgeber <sup>1)</sup>  | -   | -   | -  | x  | x  | x  | -   | x  | -   | x   |
| <b>Qualifizierung</b>   | <b>918</b>                                | <b>887</b>                                  | <b>754</b>   | <b>15,5</b>                                    | <b>4,4</b>                                     | <b>x</b>                                       | <b>338</b>                                | <b>3,7</b>                                     | <b>1.608</b>                              | <b>4,9</b>  |
| Berufliche Weiterbildung <sup>9)</sup>  | 781                                       | 787   | 688  | 18,0   | 17,5   | x  | 157                                       | 27,6   | 848                                       | 30,9  |
| Eignungsfeststellungs- und Trainingsmaßnahmen <sup>1) 8) 9)</sup>                         | 121                                       | 85  | 60   | -9,0   | -52,8  | x  | 164                                       | -19,2  | 713                                       | -19,4   |
| ESF-Qualifizierung während Kurzarbeit <sup>1)</sup>                                       | 16  | 15  | 6  | x  | x  | x  | 17  | x  | 47  | x   |
| <b>Berufsberatung und Förderung der Berufsausbildung (ohne BAB)</b>                       | <b>1.186</b>                              | <b>1.269</b>                                | <b>1.283</b>   | <b>1,6</b>                                     | <b>7,4</b>                                     | <b>x</b>                                       | <b>15</b>                                 | <b>-65,1</b>                                   | <b>205</b>                                | <b>-24,9</b>                                      |
| Vertiefte und erweiterte Berufsorientierung <sup>1)</sup>                                 | -   | -   | -  | x  | x  | x  | -   | x  | -   | x   |
| Berufsvorbereitende Bildungsmaßnahmen <sup>1)</sup>                                       | 372                                       | 381   | 399  | 4,2  | -1,6   | x  | 9   | 12,5   | 74  | -12,9   |
| Berufsausbildung Benachteiligter <sup>1)</sup>  | 596                                       | 610   | 604  | 9,6  | 16,0   | x  | -   | x  | 95  | -25,8   |
| Einstiegsqualifizierung n. § 235b SGB III (incl. nationaler Ausbildungsakt) <sup>1)</sup> | 42  | 46  | 50   | -57,6  | -54,5  | x  | -   | x  | 11  | -73,2   |
| besondere Maßnahmen zur Ausbildung behinderter Menschen <sup>1)</sup>                     | 152                                       | 152   | 155  | 4,8  | 4,8  | x  | -   | x  | *   | -66,7   |
| Ausbildungsbonus <sup>1)</sup>  | ...                                       | 56  | 56   | x  | x  | x  | -   | x  | 4   | x   |
| Berufseinstiegsbegleitung <sup>1)</sup>   | -   | -   | -  | x  | x  | x  | -   | x  | -   | x   |
| Berufsausbildungsbeihilfe w.e. beruflichen Ausbildung (BAB) <sup>1)</sup>                 | ...                                       | ...   | 227  | x  | x  | x  | x   | x  | x   | x   |
| Sonstige Förderung der Berufsausbildung <sup>1)</sup>                                     | 24  | 24  | 19   | 9,1  | 4,3  | x  | 6   | 200,0  | 19  | 72,7  |
| <b>Beschäftigungsbegleitende Leistungen</b>   | <b>1.341</b>                              | <b>1.313</b>                                | <b>1.222</b>   | <b>9,0</b>                                     | <b>8,4</b>                                     | <b>x</b>                                       | <b>159</b>                                | <b>-8,6</b>                                    | <b>795</b>                                | <b>-12,7</b>                                      |
| <b>Förderung abhängiger Beschäftigung</b>   | <b>849</b>                                | <b>840</b>                                  | <b>782</b>   | <b>24,9</b>                                    | <b>28,0</b>                                    | <b>x</b>                                       | <b>107</b>                                | <b>-21,9</b>                                   | <b>569</b>                                | <b>-21,5</b>                                      |
| Eingliederungszuschüsse (einschließlich EGZ für Jüngere nach § 421p SGB III)              | 378                                       | 382   | 394  | -18,7  | -17,8  | x  | 59  | -13,2  | 261                                       | -30,0   |
| Eingliederungszuschüsse für schwerbehinderte Menschen <sup>1)</sup>                       | 21  | 22  | 21   | -38,2  | -26,7  | x  | -   | x  | 3   | -62,5   |
| Eingliederungsgutschein   | -   | -   | *  | x  | x  | x  | -   | x  | -   | x   |
| Entgeltssicherung für Ältere nach § 421j SGB III <sup>1) 4)</sup>                         | 61  | 60  | 59   | 41,9   | 50,0   | x  | *   | -75,0  | 15  | -40,0   |
| Arbeitsentgeltzuschuss bei berufl. Weiterbildung Beschäftigter                            | 115                                       | 110   | 46   | 721,4  | 587,5  | x  | 3   | 50,0   | 117                                       | 350,0   |
| Einstiegs geld - Variante: Beschäftigung  | 102                                       | 96  | 96   | 39,7   | 50,0   | x  | 41  | 64,0   | 119                                       | 58,7  |
| Beschäftigungszuschuss nach § 16e SGB II <sup>1)</sup>                                    | 164                                       | 162   | 151  | 355,6  | 500,0  | x  | 3   | -66,7  | 37  | 12,1  |
| Sonstige Förderung abhängiger Beschäftigung <sup>1)</sup>                                 | 8   | 8   | 14   | -46,7  | -42,9  | x  | -   | x  | 17  | -90,8   |
| <b>Förderung der Selbständigkeit</b>  | <b>492</b>                                | <b>473</b>                                  | <b>440</b>   | <b>-10,5</b>                                   | <b>-14,8</b>                                   | <b>x</b>                                       | <b>52</b>                                 | <b>40,5</b>                                    | <b>226</b>                                | <b>21,5</b>                                       |
| Gründungszuschuss   | 463                                       | 438   | 396  | 8,4  | 3,5  | x  | 49  | 44,1   | 218                                       | 20,4  |
| Existenzgründungszuschüsse (Restabwicklung)   | 21  | 28  | 39   | -82,2  | -78,5  | x  | -   | x  | -   | x   |
| Einstiegs geld - Variante: Selbständigkeit  | 8   | 7   | 5  | 60,0   | 250,0  | x  | 3   | -  | 8   | 60,0  |
| Sachmittel für Selbständige § 16c SGB II <sup>1)</sup>                                    | x   | x   | x  | x  | x  | x  | -   | x  | -   | x   |
| <b>Beschäftigung schaffende Maßnahmen</b>   | <b>485</b>                                | <b>448</b>                                  | <b>437</b>   | <b>15,8</b>                                    | <b>-4,1</b>                                    | <b>x</b>                                       | <b>148</b>                                | <b>131,3</b>                                   | <b>510</b>                                | <b>29,1</b>                                       |
| Arbeitsgelegenheiten nach § 16d SGB II  | 468                                       | 427   | 407  | 26,8   | 3,1  | x  | 145                                       | 133,9  | 496                                       | 33,3  |
| darunter: Variante Mehraufwand  | 454                                       | 415   | 395  | 24,4   | 1,2  | x  | 145                                       | 133,9  | 490                                       | 31,7  |
| Arbeitsbeschaffungsmaßnahmen  | 17  | 21  | 30   | -66,0  | -60,4  | x  | 3   | 50,0   | 14  | -39,1   |
| <b>Sonstiges</b>  | <b>678</b>                                | <b>740</b>                                  | <b>883</b>   | <b>-44,3</b>                                   | <b>-39,0</b>                                   | <b>x</b>                                       | <b>4</b>                                  | <b>-97,2</b>                                   | <b>94</b>                                 | <b>-88,6</b>                                      |
| Freie Förderung nach § 10 SGB III   | 278                                       | 280   | 302  | -31,4  | -31,0  | x  | -   | x  | 10  | -37,5   |
| sonst. weit. Leistungen nach § 16 (2) S. 1 SGB II (i. d. b. Ende 2008 gült. Fassung)      | 285                                       | 350   | 472  | -59,9  | -50,1  | x  | 4   | -97,1  | 61  | -92,3   |
| darunter: Einmalleistungen <sup>1)</sup>  | x   | x   | x  | x  | x  | x  | *   | x  | *   | x   |
| Individuelle rehaspezifische Maßnahmen  | 115                                       | 110   | 109  | 11,7   | 3,8  | x  | ...                                       | x  | 23  | 35,3  |
| Freie Förderung nach § 16f SGB II <sup>1)</sup>   | -   | -   | -  | x  | x  | x  | -   | x  | -   | x   |
| Erprobung innovativer Ansätze   | -   | -   | -  | x  | x  | x  | -   | x  | -   | x   |
| <b>Summe der Instrumente mit Einmalleistungen <sup>2)</sup> und ohne BAB</b>              | <b>5.092</b>                              | <b>5.141</b>                                | <b>4.844</b>   | <b>-2,8</b>                                    | <b>-0,5</b>                                    | <b>x</b>                                       | <b>713</b>                                | <b>-57,4</b>                                   | <b>4.127</b>                              | <b>-49,1</b>                                      |
| <b>Summe der Instrumente ohne Einmalleistungen <sup>2)</sup> und ohne BAB</b>             | <b>5.092</b>                              | <b>5.141</b>                                | <b>4.844</b>   | <b>-2,8</b>                                    | <b>-0,5</b>                                    | <b>x</b>                                       | <b>712</b>                                | <b>-23,9</b>                                   | <b>3.768</b>                              | <b>-10,6</b>                                      |
| flankierende Leistungen (§ 16a SGB II) <sup>1) 3)</sup>                                   | *   | *   | -  | x  | x  | x  | *   | x  | *   | x   |
| Kurzarbeiter  | ...                                       | ...   | 2.844  | x  | x  | 158,3  | x   | x  | x   | x   |
| Nichtarbeitslose Leistungsempfänger (§ 428 SGB III), Restabwicklung                       | 125                                       | 142   | 199  | -77,9  | -76,0  | x  | x   | x  | x   | x   |

1) Die Hochrechnung am aktuellen Rand ist derzeit aufgrund fehlender Erfahrungswerte oder technisch nicht realisierbar, darum ist der Vergleich mit Vorjahresergebnissen nur eingeschränkt möglich. © Bundesagentur für Arbeit - Erstellungsdatum: Mai 2009  
2) Die Einmalleistungen umfassen: Vermittlungsgutschein, UBV, Förderungen aus dem Vermittlungsbudget, Sachmittel für Selbständige und teilweise sonstige weitere Leistungen nach § 16 Abs. 2 Satz 1 SGB II (i.d.b. 31.12.2008 gült. Fassung).  
3) Es ist von einer Untererfassung auszugehen, so haben für 2008 [Datenstand Dez. 2008] nur ca. 72 % der Träger Daten zum Einsatz der flankierenden Leistungen erfasst.  
4) Als Datengrundlage dienen Zahldaten, die grundsätzlich je Kalendermonat im Nachhinein erfasst werden. Zugänge des aktuellen Berichtsmonats sind somit nur bis zum Ende des Vormonats verfügbar.  
5) Zum 01.01.2009 eingeführt. Aus BA-Verfahren liegen bundesweit Informationen zu ca. 399.000 Förderungen aus dem Vermittlungsbudget nach § 45 SGB II vor (Datenstand: April 2009)  
6) Die individuelle Förderung der Teilnehmer mit Beginn ab 01.01.2009 erfolgt auf Grundlage des zum 01.01.2009 eingeführten § 46 SGB III.  
7) Einschließlich der Daten zur Förderung der Teilhabe behinderter Menschen am Arbeitsleben; derzeit nicht trennscharf berichtsfähig.

**Ausgewählte arbeitsmarktpolitische Instrumente - für Personen im Rechtskreis SGB II**

Gütersloh

Am aktuellen Rand werden die Daten aufgrund von Erfahrungswerten hochgerechnet. Daten aus der Statistik sind Sozialdaten (§ 35 SGB I) und unterliegen dem Sozialdatenschutz gem. § 16 BStatG. Aus diesem Grund werden Zahlenwerte kleiner 3 mit \* anonymisiert.

| Berichtsmonat: Mai 2009   | Bestand                                      |  |   |  |  |  | Zugang / Eintritte / Bewilligungen           |  |  |   |
|---|--|--|---|--|--|--|--|--|--|---|
|   | Mai 2009<br>(vorläufig und<br>hochgerechnet) | April 2009<br>(vorläufig und<br>hochgerechnet) | März 2009<br>(vorläufig, nicht<br>hochgerechnet,<br>Datenstand April<br>2009) | Veränderung<br>(Sp. 1) gg.<br>Vorjahres-<br>monat in % | Veränderung<br>(Sp. 2) gg.<br>Vorjahres-<br>monat in % | Veränderung<br>(Sp. 3) gg.<br>Vorjahres-<br>monat in % | im Berichtsmonat                             |  | seit Jahresbeginn                            |   |
|   |  |  |   |  |  |  | Mai 2009<br>(vorläufig und<br>hochgerechnet) | Veränderung (Sp. 7)<br>gg.Vorjahres-<br>monat in % | Mai 2009<br>(vorläufig und<br>hochgerechnet) | Veränderung (Sp. 9)<br>gg.Vorjahres-<br>zeitraum in % |
| Instrumente   | 1  | 2  | 3   | 4  | 5  | 6  | 7  | 8  | 9  | 10  |
| <b>Beratung und Unterstützung der Arbeitsuche</b>   | <b>16</b>                                    | <b>16</b>                                      | <b>14</b>   | <b>x</b>   | <b>x</b>   | <b>x</b>   | <b>*</b>                                     | <b>-99,7</b>                                       | <b>214</b>                                   | <b>-84,7</b>  |
| dar. Vermittlungsgutschein - ausgezahlt nach 6 Wochen <sup>1)</sup>                         | x  | x  | x   | x  | x  | x  | ...  | x  | ...  | x   |
| Beauftragung Dritter mit der Vermittlung <sup>1) 8)</sup>                                   | 16   | 16   | 14  | x  | x  | x  | *  | x  | 14   | x   |
| Unterstützung der Beratung und Vermittlung (bis 31.12.2008)                                 | x  | x  | x   | x  | x  | x  | -  | x  | 200  | -85,7   |
| Förderungen aus dem Vermittlungsbudget <sup>1) 7)</sup>                                     | x  | x  | x   | x  | x  | x  | -  | x  | -  | x   |
| Teilnahmen an Maßnahmen zur Aktivierung und berufl. Eingliederung <sup>1)</sup>             | -  | -  | -   | x  | x  | xx   | -  | x  | -  | x   |
| dar. bei einem Arbeitgeber <sup>1)</sup>  | -  | -  | -   | x  | x  | x  | -  | x  | -  | x   |
| <b>Qualifizierung</b>   | <b>266</b>                                   | <b>241</b>                                     | <b>242</b>  | <b>4,7</b>   | <b>-16,6</b>   | <b>x</b>   | <b>70</b>                                    | <b>-28,6</b>                                       | <b>366</b>                                   | <b>-30,3</b>  |
| Berufliche Weiterbildung <sup>9)</sup>  | 210  | 223  | 205   | 12,3   | 30,4   | x  | 27   | -3,6   | 184  | 10,8  |
| Eignungsfeststellungs- und Trainingsmaßnahmen <sup>1) 8) 9)</sup>                           | 56   | 18   | 37  | -16,4  | -84,7  | x  | 43   | -38,6  | 182  | -49,3   |
| ESF-Qualifizierung während Kurzarbeit <sup>1)</sup>   | -  | -  | -   | x  | x  | x  | -  | x  | -  | x   |
| <b>Berufsberatung und Förderung der Berufsausbildung (ohne BAB)</b>                         | <b>181</b>                                   | <b>188</b>                                     | <b>193</b>  | <b>57,4</b>  | <b>50,4</b>  | <b>x</b>   | <b>4</b>                                     | <b>300,0</b>                                       | <b>47</b>                                    | <b>193,8</b>  |
| Vertiefte und erweiterte Berufsorientierung <sup>1)</sup>                                   | -  | -  | -   | x  | x  | x  | -  | x  | -  | x   |
| Berufsvorbereitende Bildungsmaßnahmen <sup>1)</sup>   | 73   | 73   | 79  | 32,7   | 21,7   | x  | 4  | x  | 26   | 420,0   |
| Berufsausbildung Benachteiligter <sup>1)</sup>  | 67   | 72   | 67  | 131,0  | 118,2  | x  | -  | x  | 17   | x   |
| Einstiegsqualifizierung n. § 235b SGB III (incl. nationaler Ausbildungsplatz) <sup>1)</sup> | 13   | 15   | 17  | 8,3  | 25,0   | x  | -  | x  | *  | -71,4   |
| besondere Maßnahmen zur Ausbildung behinderter Menschen <sup>1)</sup>                       | 27   | 27   | 29  | 58,8   | 58,8   | x  | -  | x  | -  | x   |
| Ausbildungsbonus <sup>1)</sup>  | ...  | -  | -   | x  | x  | x  | -  | x  | -  | x   |
| Berufseinstiegsbegleitung <sup>1)</sup>   | -  | -  | -   | x  | x  | x  | -  | x  | -  | x   |
| Sonstige Förderung der Berufsausbildung <sup>1)</sup>                                       | *  | *  | *   | -50,0  | -66,7  | x  | -  | x  | *  | -33,3   |
| <b>Beschäftigungsbegleitende Leistungen</b>   | <b>516</b>                                   | <b>509</b>                                     | <b>515</b>  | <b>18,9</b>  | <b>22,1</b>  | <b>x</b>   | <b>98</b>                                    | <b>-1,0</b>  | <b>345</b>                                   | <b>-19,4</b>  |
| <b>Förderung abhängiger Beschäftigung</b>   | <b>508</b>                                   | <b>502</b>                                     | <b>510</b>  | <b>18,4</b>  | <b>21,0</b>  | <b>x</b>   | <b>95</b>                                    | <b>-1,0</b>  | <b>337</b>                                   | <b>-20,3</b>  |
| Eingliederungszuschüsse (einschließlich EGZ für Jüngere nach § 421p SGB III)                | 227  | 229  | 246   | -24,8  | -25,6  | x  | 51   | 4,1  | 169  | -30,2   |
| Eingliederungszuschüsse für schwerbehinderte Menschen <sup>1)</sup>                         | 8  | 8  | 7   | 14,3   | 14,3   | x  | -  | x  | *  | -50,0   |
| Eingliederungsgutschein   | -  | -  | -   | x  | x  | x  | -  | x  | -  | x   |
| Arbeitsentgeltzuschuss bei berufl. Weiterbildung Beschäftigter                              | -  | -  | -   | x  | x  | x  | -  | x  | -  | x   |
| Einstiegs geld - Variante: Beschäftigung  | 102  | 96   | 96  | 39,7   | 50,0   | x  | 41   | 64,0   | 119  | 58,7  |
| Beschäftigungszuschuss nach § 16e SGB II <sup>1)</sup>                                      | 164  | 162  | 151   | 355,6  | 500,0  | x  | 3  | -66,7  | 37   | 12,1  |
| Sonstige Förderung abhängiger Beschäftigung <sup>1)</sup>                                   | 7  | 7  | 10  | -36,4  | -22,2  | x  | -  | x  | 10   | -85,5   |
| <b>Förderung der Selbständigkeit</b>  | <b>8</b>                                     | <b>7</b>                                       | <b>5</b>  | <b>60,0</b>  | <b>250,0</b>   | <b>x</b>   | <b>3</b>                                     | <b>-</b>   | <b>8</b>                                     | <b>60,0</b>   |
| Einstiegs geld - Variante: Selbständigkeit  | 8  | 7  | 5   | 60,0   | 250,0  | x  | 3  | -  | 8  | 60,0  |
| Sachmittel für Selbständige § 16c SGB II <sup>1)</sup>                                      | x  | x  | x   | x  | x  | x  | -  | x  | -  | x   |
| <b>Beschäftigung schaffende Maßnahmen</b>   | <b>468</b>                                   | <b>427</b>                                     | <b>407</b>  | <b>26,8</b>  | <b>3,1</b>   | <b>x</b>   | <b>145</b>                                   | <b>133,9</b>                                       | <b>496</b>                                   | <b>33,3</b>   |
| Arbeitsgelegenheiten nach § 16d SGB II  | 468  | 427  | 407   | 26,8   | 3,1  | x  | 145  | 133,9  | 496  | 33,3  |
| darunter: Variante Mehraufwand  | 454  | 415  | 395   | 24,4   | 1,2  | x  | 145  | 133,9  | 490  | 31,7  |
| Arbeitsbeschaffungsmaßnahmen  | -  | -  | -   | x  | x  | x  | -  | x  | -  | x   |
| <b>Sonstiges</b>  | <b>331</b>                                   | <b>393</b>                                     | <b>512</b>  | <b>-55,9</b>   | <b>-47,1</b>   | <b>x</b>   | <b>4</b>                                     | <b>-97,2</b>                                       | <b>72</b>                                    | <b>-91,0</b>  |
| sonst. weit. Leistungen nach § 16 (2) S. 1 SGB II (i. d. b. Ende 2008 gült. Fassung)        | 285  | 350  | 472   | -59,9  | -50,1  | x  | 4  | -97,1  | 61   | -92,3   |
| darunter: Einmalleistungen <sup>1)</sup>  | x  | x  | x   | x  | x  | x  | *  | x  | *  | x   |
| Individuelle rehaspezifische Maßnahmen  | 46   | 43   | 40  | 12,2   | 4,9  | x  | ...  | x  | 11   | 10,0  |
| Freie Förderung nach § 16f SGB II <sup>1)</sup>   | -  | -  | -   | x  | x  | x  | -  | x  | -  | x   |
| Erprobung innovativer Ansätze   | -  | -  | -   | -  | x  | x  | -  | x  | -  | x   |
| <b>Summe der Instrumente mit Einmalleistungen <sup>2)</sup> und ohne BAB</b>                | <b>1.778</b>                                 | <b>1.774</b>                                   | <b>1.883</b>  | <b>-7,5</b>  | <b>-10,8</b>   | <b>x</b>   | <b>322</b>                                   | <b>-55,9</b>                                       | <b>1.540</b>                                 | <b>-56,5</b>  |
| <b>Summe der Instrumente ohne Einmalleistungen <sup>2)</sup> und ohne BAB</b>               | <b>1.778</b>                                 | <b>1.774</b>                                   | <b>1.883</b>  | <b>-7,5</b>  | <b>-10,8</b>   | <b>x</b>   | <b>321</b>                                   | <b>-18,3</b>                                       | <b>1.331</b>                                 | <b>-35,9</b>  |
| flankierende Leistungen (§ 16a SGB II) <sup>1) 3)</sup>                                     | *  | *  | -   | x  | x  | x  | *  | x  | *  | x   |

1) Die Hochrechnung am aktuellen Rand ist derzeit aufgrund fehlender Erfahrungswerte oder technisch nicht realisierbar, darum ist der Vergleich mit Vorjahresergebnissen nur eingeschränkt möglich.

2) Die Einmalleistungen umfassen: Vermittlungsgutschein, UBV, Förderungen aus dem Vermittlungsbudget, Sachmittel für Selbständige und teilweise sonstige weitere Leistungen nach § 16 Abs. 2 Satz 1 SGB II (i.d.b. 31.12.2008 gült. Fassung).

3) Es ist von einer Untererfassung auszugehen, so haben für 2008 [Datenstand Dez. 2008] nur ca. 72 % der Träger Daten zum Einsatz der flankierenden Leistungen erfasst.

7) Zum 01.01.2009 eingeführt. Aus BA-Verfahren liegen bundesweit Informationen zu ca. 399.000 Förderungen aus dem Vermittlungsbudget nach § 45 SGB III vor (Datenstand: April 2009)

8) Die individuelle Förderung der Teilnehmer mit Beginn ab 01.01.2009 erfolgt auf Grundlage des zum 01.01.2009 eingeführten § 46 SGB III.

9) Einschließlich der Daten zur Förderung der Teilhabe behinderter Menschen am Arbeitsleben; derzeit nicht trennscharf berichts-fähig.

**Ausgewählte arbeitsmarktpolitische Instrumente - für Personen im Rechtskreis SGB III**

Gütersloh

Am aktuellen Rand werden die Daten aufgrund von Erfahrungswerten hochgerechnet. Daten aus der Statistik sind Sozialdaten (§ 35 SGB I) und unterliegen dem Sozialdatenschutz gem. § 16 BStatG. Aus diesem Grund werden Zahlenwerte kleiner 3 mit \* anonymisiert.

| Berichtsmonat: Mai 2009   | Bestand                                      |  |   |  |  |  | Zugang / Eintritte / Bewilligungen           |   |  |  |
|---|--|--|---|--|--|--|--|---|--|--|
|   | Mai 2009<br>(vorläufig und<br>hochgerechnet) | April 2009<br>(vorläufig und<br>hochgerechnet) | März 2009<br>(vorläufig, nicht<br>hochgerechnet,<br>Datenstand April<br>2009) | Veränderung<br>(Sp. 1) gg.<br>Vorjahres-<br>monat in % | Veränderung<br>(Sp. 2) gg.<br>Vorjahres-<br>monat in % | Veränderung<br>(Sp. 3) gg.<br>Vorjahres-<br>monat in % | im Berichtsmonat                             |   | seit Jahresbeginn                            |  |
|   |  |  |   |  |  |  | Mai 2009<br>(vorläufig und<br>hochgerechnet) | Veränderung (Sp. 7)<br>gg. Vorjahres-<br>monat in % | Mai 2009<br>(vorläufig und<br>hochgerechnet) | Veränderung (Sp. 9)<br>gg. Vorjahres-<br>zeitraum in % |
| Instrumente   | 1  | 2  | 3   | 4  | 5  | 6  | 7  | 8   | 9  | 10   |
| <b>Beratung und Unterstützung der Arbeitsuche</b>   | <b>468</b>                                   | <b>468</b>                                     | <b>251</b>  | <b>14,7</b>  | <b>91,0</b>  | <b>x</b>   | <b>48</b>                                    | <b>-91,9</b>  | <b>701</b>                                   | <b>-74,7</b>   |
| dar. Vermittlungsgutschein - ausgezahlt nach 6 Wochen <sup>1)</sup>                         | x  | x  | x   | x  | x  | x  | ...  | x   | ...  | x  |
| Beauftragung Dritter mit der Vermittlung <sup>1) 8)</sup>                                   | 468  | 468  | 251   | 18,2   | 104,4  | x  | 48   | -76,7   | 557  | 21,9   |
| Unterstützung der Beratung und Vermittlung (bis 31.12.2008)                                 | x  | x  | x   | x  | x  | x  | -  | x   | 144  | -93,8  |
| Förderungen aus dem Vermittlungsbudget <sup>1) 7)</sup>                                     | x  | x  | x   | x  | x  | x  | -  | x   | -  | x  |
| Teilnahmen an Maßnahmen zur Aktivierung und berufl. Eingliederung <sup>1)</sup>             | -  | -  | -   | x  | x  | xx   | -  | x   | -  | x  |
| dar. bei einem Arbeitgeber <sup>1)</sup>  | -  | -  | -   | x  | x  | x  | -  | x   | -  | x  |
| <b>Qualifizierung</b>   | <b>652</b>                                   | <b>646</b>                                     | <b>512</b>  | <b>20,5</b>  | <b>15,2</b>  | <b>x</b>   | <b>268</b>                                   | <b>17,5</b>   | <b>1.242</b>                                 | <b>23,2</b>  |
| Berufliche Weiterbildung <sup>9)</sup>  | 571  | 564  | 483   | 20,2   | 13,0   | x  | 130  | 36,8  | 664  | 37,8   |
| Eignungsfeststellungs- und Trainingsmaßnahmen <sup>1) 8) 9)</sup>                           | 65   | 67   | 23  | -1,5   | 8,1  | x  | 121  | -9,0  | 531  | 1,0  |
| ESF-Qualifizierung während Kurzarbeit <sup>1)</sup>   | 16   | 15   | 6   | x  | x  | x  | 17   | x   | 47   | x  |
| <b>Berufsberatung und Förderung der Berufsausbildung (ohne BAB)</b>                         | <b>1.005</b>                                 | <b>1.081</b>                                   | <b>1.090</b>  | <b>-4,5</b>  | <b>2,3</b>   | <b>x</b>   | <b>11</b>                                    | <b>-73,8</b>  | <b>158</b>                                   | <b>-38,5</b>   |
| Vertiefte und erweiterte Berufsorientierung <sup>1)</sup>                                   | -  | -  | -   | x  | x  | x  | -  | x   | -  | x  |
| Berufsvorbereitende Bildungsmaßnahmen <sup>1)</sup>   | 299  | 308  | 320   | -1,0   | -5,8   | x  | 5  | -37,5   | 48   | -40,0  |
| Berufsausbildung Benachteiligter <sup>1)</sup>  | 529  | 538  | 537   | 2,7  | 9,1  | x  | -  | x   | 78   | -39,1  |
| Einstiegsqualifizierung n. § 235b SGB III (incl. nationaler Ausbildungsplatz) <sup>1)</sup> | 29   | 31   | 33  | -66,7  | -65,2  | x  | -  | x   | 9  | -73,5  |
| besondere Maßnahmen zur Ausbildung behinderter Menschen <sup>1)</sup>                       | 125  | 125  | 126   | -2,3   | -2,3   | x  | -  | x   | *  | -66,7  |
| Ausbildungsbonus <sup>1)</sup>  | ...  | 56   | 56  | x  | x  | x  | -  | x   | 4  | x  |
| Berufseinstiegsbegleitung <sup>1)</sup>   | -  | -  | -   | x  | x  | x  | -  | x   | -  | x  |
| Berufsausbildungsbeihilfe w.e. beruflichen Ausbildung (BAB) <sup>1)</sup>                   | ...  | ...  | 227   | x  | x  | x  | x  | x   | x  | x  |
| Sonstige Förderung der Berufsausbildung <sup>1)</sup>                                       | 23   | 23   | 18  | 15,0   | 15,0   | x  | 6  | 500,0   | 17   | 112,5  |
| <b>Beschäftigungsbegleitende Leistungen</b>   | <b>825</b>                                   | <b>804</b>                                     | <b>707</b>  | <b>3,6</b>   | <b>1,3</b>   | <b>x</b>   | <b>61</b>                                    | <b>-18,7</b>  | <b>450</b>                                   | <b>-6,8</b>  |
| <b>Förderung abhängiger Beschäftigung</b>   | <b>341</b>                                   | <b>338</b>                                     | <b>272</b>  | <b>35,9</b>  | <b>40,2</b>  | <b>x</b>   | <b>12</b>                                    | <b>-70,7</b>  | <b>232</b>                                   | <b>-23,2</b>   |
| Eingliederungszuschüsse (einschließlich EGZ für Jüngere nach § 421p SGB III)                | 151  | 153  | 148   | -7,4   | -2,5   | x  | 8  | -57,9   | 92   | -29,8  |
| Eingliederungszuschüsse für schwerbehinderte Menschen <sup>1)</sup>                         | 13   | 14   | 14  | -51,9  | -39,1  | x  | -  | x   | *  | -75,0  |
| Eingliederungsgutschein   | -  | -  | *   | x  | x  | x  | -  | x   | -  | x  |
| Entgeltssicherung für Ältere nach § 421j SGB III <sup>1) 4)</sup>                           | 61   | 60   | 59  | 41,9   | 50,0   | x  | *  | -75,0   | 15   | -40,0  |
| Arbeitsentgeltzuschuss bei berufl. Weiterbildung Beschäftigter                              | 115  | 110  | 46  | 721,4  | 587,5  | x  | 3  | 50,0  | 117  | 350,0  |
| Beschäftigungszuschuss nach § 16e SGB II <sup>1)</sup>                                      | -  | -  | -   | x  | x  | x  | -  | x   | -  | x  |
| Sonstige Förderung abhängiger Beschäftigung <sup>1)</sup>                                   | *  | *  | 4   | -75,0  | -80,0  | x  | -  | x   | 7  | -94,0  |
| <b>Förderung der Selbständigkeit</b>  | <b>484</b>                                   | <b>466</b>                                     | <b>435</b>  | <b>-11,2</b>   | <b>-15,7</b>   | <b>x</b>   | <b>49</b>                                    | <b>44,1</b>   | <b>218</b>                                   | <b>20,4</b>  |
| Gründungszuschuss   | 463  | 438  | 396   | 8,4  | 3,5  | x  | 49   | 44,1  | 218  | 20,4   |
| Existenzgründungszuschüsse (Restabwicklung)   | 21   | 28   | 39  | -82,2  | -78,5  | x  | -  | x   | -  | x  |
| Sachmittel für Selbständige § 16c SGB II <sup>1)</sup>                                      | x  | x  | x   | x  | x  | x  | -  | x   | -  | x  |
| <b>Beschäftigung schaffende Maßnahmen</b>   | <b>17</b>                                    | <b>21</b>                                      | <b>30</b>   | <b>-66,0</b>   | <b>-60,4</b>   | <b>x</b>   | <b>3</b>                                     | <b>50,0</b>   | <b>14</b>                                    | <b>-39,1</b>   |
| Arbeitsbeschaffungsmaßnahmen  | 17   | 21   | 30  | -66,0  | -60,4  | x  | 3  | 50,0  | 14   | -39,1  |
| <b>Sonstiges</b>  | <b>347</b>                                   | <b>347</b>                                     | <b>371</b>  | <b>-25,7</b>   | <b>-26,3</b>   | <b>x</b>   | <b>-</b>                                     | <b>x</b>  | <b>22</b>                                    | <b>-4,3</b>  |
| Freie Förderung nach § 10 SGB III   | 278  | 280  | 302   | -31,4  | -31,0  | x  | -  | x   | 10   | -37,5  |
| Individuelle rehaspezifische Maßnahmen  | 69   | 67   | 69  | 11,3   | 3,1  | x  | ...  | x   | 12   | 71,4   |
| Freie Förderung nach § 16f SGB II <sup>1)</sup>   | -  | -  | -   | x  | x  | x  | -  | x   | -  | x  |
| Erprobung innovativer Ansätze   | -  | -  | -   | x  | x  | x  | -  | x   | -  | x  |
| <b>Summe der Instrumente mit Einmalleistungen <sup>2)</sup> und ohne BAB</b>                | <b>3.314</b>                                 | <b>3.367</b>                                   | <b>2.961</b>  | <b>-</b>   | <b>5,8</b>   | <b>x</b>   | <b>391</b>                                   | <b>-58,6</b>  | <b>2.587</b>                                 | <b>-43,3</b>   |
| <b>Summe der Instrumente ohne Einmalleistungen <sup>2)</sup> und ohne BAB</b>               | <b>3.314</b>                                 | <b>3.367</b>                                   | <b>2.961</b>  | <b>-</b>   | <b>5,8</b>   | <b>x</b>   | <b>391</b>                                   | <b>-27,9</b>  | <b>2.437</b>                                 | <b>13,9</b>  |
| Kurzarbeiter  | ...  | ...  | 2.844   | x  | x  | 158,3  | x  | x   | x  | x  |
| Nichtarbeitslose Leistungsempfänger (§ 428 SGB III), Restabwicklung                         | 125  | 142  | 199   | -77,9  | -76,0  | x  | x  | x   | x  | x  |

1) Die Hochrechnung am aktuellen Rand ist derzeit aufgrund fehlender Erfahrungswerte oder technisch nicht realisierbar, darum ist der Vergleich mit Vorjahresergebnissen nur eingeschränkt möglich.

2) Die Einmalleistungen umfassen: Vermittlungsgutschein, UVB, Förderungen aus dem Vermittlungsbudget und Sachmittel für Selbständige

4) Als Datengrundlage dienen Zahldaten, die grundsätzlich je Kalendermonat im Nachhinein erfasst werden. Zugänge des aktuellen Berichtsmonats sind somit nur bis zum Ende des Vormonats verfügbar.

7) Zum 01.01.2009 eingeführt. Aus BA-Verfahren liegen bundesweit Informationen zu ca. 399.000 Förderungen aus dem Vermittlungsbudget nach § 45 SGB III vor (Datenstand: April 2009)

8) Die individuelle Förderung der Teilnehmer mit Beginn ab 01.01.2009 erfolgt auf Grundlage des zum 01.01.2009 eingeführten § 46 SGB III.

9) Einschließlich der Daten zur Förderung der Teilhabe behinderter Menschen am Arbeitsleben; derzeit nicht trennscharf berichts-fähig.

**Eckdaten zur Grundsicherung für Arbeitsuchende nach dem SGB II**

05754000 Gütersloh

Berichtsmonat: Mai 2009

Die vorliegenden Informationen der statistischen Berichterstattung zum Rechtskreis SGB II geben die Strukturdaten aus A2LL und XSozial auf Bundesebene wieder. In den folgenden Fällen liegen vollständige statistische Daten über Bedarfsgemeinschaften und ihre Mitglieder vor:

- Für 346 Kreise, die das EDV-Verfahren A2LL für alle SGB II-Fälle genutzt haben.
- Für 55 Kreise (zugelassene kommunale Träger), deren SGB II-Fälle mit dem XSozial-Standard übermittelt wurden.
- Für 9 Kreise, deren vollständige Strukturen aus A2LL und XSozial gewonnen werden konnten.

Für 410 von 413 bundesdeutschen Kreisen können Strukturdaten ermittelt und ausgewiesen werden.

Die Eckdaten auf Bundesebene basieren auf 410 vollständigen Kreisen von insgesamt 413 Kreisen.

Die aus dem Verfahren A2LL gewonnenen Detail-/Strukturdaten beziehen sich auf die bis zum 9. Mai 2009 im DV-Verfahren erfassten Leistungsfälle (Bedarfsgemeinschaften mit bewilligten Ansprüchen). Berücksichtigt wurden dabei ausschließlich Leistungsfälle, die zum Stichtag 13. Mai 2009 bewilligt (angeordnet) waren und am Stichtag keinen Ausschlussgrund/Beendigungsgrund hatten.

Für 05754000 Gütersloh wurden die Daten vollständig aus dem IT-Verfahren A2LL übernommen.

| Merkmale   | Insgesamt     | Männer       | Frauen       |
|--|---------------|--------------|--------------|
|  | 1             | 2            | 3            |
| <b>Bedarfsgemeinschaften</b>                       | <b>8.281</b>  |              |              |
| <i>davon</i>                                       |               |              |              |
| mit 1 Person                                       | 3.798         |              |              |
| mit 2 Personen                                     | 1.879         |              |              |
| mit 3 Personen                                     | 1.312         |              |              |
| mit 4 Personen                                     | 738           |              |              |
| mit 5 und mehr Personen                            | 554           |              |              |
| <i>darunter</i>                                    |               |              |              |
| mit 1 erwerbsfähigen Hilfebedürftigen              | 5.299         |              |              |
| mit 2 erwerbsfähigen Hilfebedürftigen              | 2.243         |              |              |
| mit 3 erwerbsfähigen Hilfebedürftigen              | 498           |              |              |
| mit 4 und mehr erwerbsfähigen Hilfebedürftigen     | 225           |              |              |
| <i>davon</i>                                       |               |              |              |
| mit 1 Kind unter 15 Jahren                         | 1.685         |              |              |
| mit 2 Kindern unter 15 Jahren                      | 958           |              |              |
| mit 3 Kindern unter 15 Jahren                      | 314           |              |              |
| mit 4 und mehr Kindern unter 15 Jahren             | 116           |              |              |
| Personen pro Bedarfsgemeinschaft                   | 2,1           |              |              |
| <b>Personen in Bedarfsgemeinschaften insgesamt</b> | <b>17.539</b> | <b>8.347</b> | <b>9.192</b> |
| <i>darunter</i>                                    |               |              |              |
| unter 25 Jahre                                     | 7.881         |              |              |
| 15 Jahre bis unter 65 Jahre                        | 12.462        |              |              |
| <b>Erwerbsfähige Hilfebedürftige insgesamt</b>     | <b>12.232</b> | <b>5.569</b> | <b>6.663</b> |
| <i>davon</i>                                       |               |              |              |
| unter 25 Jahre                                     | 2.703         | 1.181        | 1.522        |
| 25 bis unter 50 Jahre                              | 6.773         | 3.021        | 3.752        |
| 50 bis unter 55 Jahre                              | 1.027         | 516          | 511          |
| 55 Jahre und älter                                 | 1.729         | 851          | 878          |
| <i>darunter</i>                                    |               |              |              |
| Deutsche   | 9.032         | 4.061        | 4.971        |
| Ausländer  | 3.138         | 1.488        | 1.650        |
| <i>darunter</i>                                    |               |              |              |
| Alleinerziehende <sup>1)</sup>                     | 1.812         | 67           | 1.745        |
| <i>davon</i>                                       |               |              |              |
| unter 25 Jahre                                     | 211           | 3            | 208          |
| 25 Jahre und älter                                 | 1.601         | 64           | 1.537        |
| <b>Nicht erwerbsfähige Hilfebedürftige</b>         | <b>5.307</b>  | <b>2.778</b> | <b>2.529</b> |
| <i>davon</i>                                       |               |              |              |
| unter 15 Jahre                                     | 5.077         | 2.666        | 2.411        |
| über 15 Jahre                                      | 230           | 112          | 118          |
| <i>darunter</i>                                    |               |              |              |
| Deutsche   | 4.369         | 2.302        | 2.067        |
| Ausländer  | 908           | 461          | 447          |

Erstellungsdatum: 25.05.2009 - Statistik Datenzentrum

© Statistik der Bundesagentur für Arbeit

-) Daten aus der Statistik sind Sozialdaten (§ 35 SGB I) und unterliegen dem Sozialdatenschutz gem. § 16 BStatG. Aus diesem Grunde werden Zahlenwerte kleiner als 3 anonymisiert.

1) Für die zugelassenen kommunalen Träger wurde ab Berichtsmonat April 2009 die Auswertungslogik für alleinerziehende Personen umgestellt. Bisher wurden Alleinerziehende anhand eines Personenmerkmals ermittelt, nun werden diese anhand der Zusammensetzung der Bedarfsgemeinschaft identifiziert (Personen ohne Partner mit minderjährigen Kindern in der Bedarfsgemeinschaft).

**Leistungen für Arbeitsuchende nach dem SGB II**

05754000 Gütersloh  
Berichtsmonat: Mai 2009

Die Berechnungen basieren auf den statistischen Daten aus dem Verfahren A2LL sowie XSozial-BA-SGB II. Für 323 Kreise, die das EDV-Verfahren A2LL für alle SGB II-Fälle genutzt haben, liegen vollständige statistische Daten über Bedarfsgemeinschaften und Leistungsansprüche vor. In diesem Fall ist die Tabelle vollständig gefüllt. Bei 23 weiteren Kreisen in geteilter Trägerschaft liegen Daten über Leistungsansprüche nur teilweise vor (ohne kommunale Leistungen), hier sind die Tabellen entsprechend nur teilweise gefüllt.

Für 55 Kreise konnten die Eckdaten aus XSozial und für 9 Kreise aus der Kombination von A2LL und XSozial ermittelt werden. Für diese 64 Kreise konnten Strukturen zu Bedarfsgemeinschaften sowie deren Mitgliedern ermittelt werden.

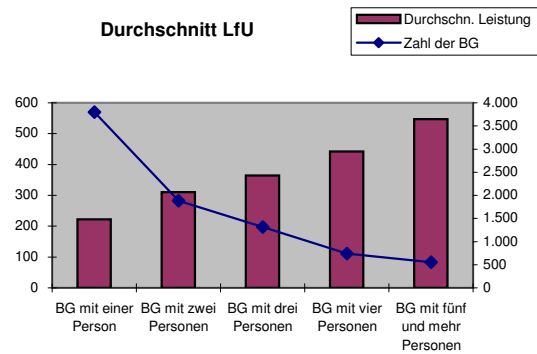
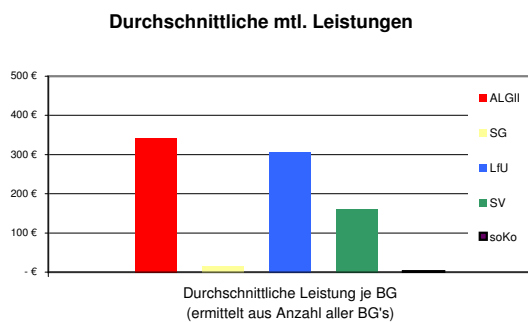
Bei Unvollständigkeit der Kreisdaten (keine Vollerfassung durch A2LL bzw. XSozial) können nur die Eckdaten berichtet werden.

Die aus dem Verfahren A2LL gewonnenen Detail-/Strukturdaten beziehen sich auf die bis zum 9. Mai 2009 im DV-Verfahren erfassten Leistungsfälle

(Bedarfsgemeinschaften mit bewilligten Ansprüchen). Gezählt wurden dabei ausschließlich Leistungsfälle, die zum Stichtag 13. Mai 2009 bewilligt (angeordnet) waren und am Stichtag keinen Ausschlussgrund/Beendigungsgrund hatten.

Aufgrund der unterschiedlichen zeitlichen und inhaltlichen Abgrenzung besteht keine vollständige Deckungsgleichheit der aus A2LL ermittelten Leistungsdaten mit den Haushaltsdaten. Ein direkter Vergleich mit den kalendermonatlich ermittelten Haushaltsdaten ist nur eingeschränkt möglich.

Für 05754000 Gütersloh wurden die Daten vollständig aus dem IT-Verfahren A2LL übernommen.



| Merkmale  | Höhe der monatlichen Leistungen nach SGB II in Euro je Bedarfsgemeinschaft |  |  |                                  |
|---|--|--|--|----------------------------------|
|   | Durchschnittliche Leistung je BG (ermittelt aus Anzahl aller BG's)         | Durchschnittliche Leistung je BG - nur für Zeilen 02, 03, 05, 07 (ermittelt aus Anzahl der BG's mit Anspruch auf diese Leistung) | Anzahl der BG bzw. in Zeile 02, 03, 05, 07 Anzahl der BG mit Anspruch auf die Leistung | Leistung insgesamt in 1.000 Euro |
|   | 1  | 2  | 3  | 4                                |
| <b>Arbeitslosengeld II (ohne Leistungen für Unterkunft)</b> |  |  |  |                                  |
| 01  | <b>342,60 €</b>  |  | -  | <b>2.837</b>                     |
| nur Regelleistung   | 02 313,47 €  | 345,79 €   | 7.507  | 2.596                            |
| nur Zuschlag nach Alg gem. § 24 SGB II                      | 03   | 111,63 €   | 534  | 60                               |
| <b>Sozialgeld (ohne Leistungen für Unterkunft)</b>          | 04   |  |  | <b>136</b>                       |
| nur Regelleistung   | 05 16,14 €   | 88,58 €  | 1.509  | 134                              |
| <b>Leistungen für Unterkunft und Heizung</b>                | 06   |  |  | <b>2.539</b>                     |
| nur laufende Leistung                                       | 07 306,07 €  | 322,55 €   | 7.858  | 2.535                            |
| LfU nach Größe der Bedarfsgemeinschaften 1)                 | 08   |  |  |                                  |
| BG mit einer Person   | 09 222,27 €  |  | 3.798  | 844                              |
| BG mit zwei Personen  | 10 310,15 €  |  | 1.879  | 583                              |
| BG mit drei Personen  | 11 364,62 €  |  | 1.312  | 478                              |
| BG mit vier Personen  | 12 441,87 €  |  | 738  | 326                              |
| BG mit fünf und mehr Personen                               | 13 547,18 €  |  | 554  | 303                              |
| <b>Sozialversicherungsbeiträge</b>                          | 14   |  |  | <b>1.326</b>                     |
| Sonstige Leistungen   | 15   |  |  | <b>20</b>                        |
| <b>Leistungen je Bedarfsgemeinschaft insgesamt</b>          | 16   |  | <b>8.281</b>   | <b>6.858</b>                     |

1) ohne einmaligen Kosten für Wohnungsbeschaffung sowie die Übernahme von Mietschulden

05754 Gütersloh

Rechtskreise SGB III und SGB II

Berichtsmonat: Mai 2009

|   | 2009   |        |        |       |       | 2008  |       |       |       |       |       |       |       |
|---|--------|--------|--------|-------|-------|-------|-------|-------|-------|-------|-------|-------|-------|
|   | Mai    | Apr    | Mrz    | Feb   | Jan   | Dez   | Nov   | Okt   | Sep   | Aug   | Jul   | Jun   | Mai   |
| <b>Arbeitslose Zugang</b>                 |        |        |        |       |       |       |       |       |       |       |       |       |       |
| Insgesamt                                 | 2.317  | 2.725  | 2.420  | 2.517 | 2.942 | 2.244 | 2.023 | 2.250 | 2.084 | 2.173 | 2.456 | 1.943 | 1.947 |
| aus Erwerbstätigkeit <sup>1)</sup>        | 1.117  | 1.322  | 1.239  | 1.267 | 1.853 | 1.102 | 998   | 970   | 892   | 933   | 959   | 891   | 866   |
| Teilzeitarbeitsuchende                    | 232    | 313    | 236    | 239   | 325   | 259   | 265   | 294   | 301   | 304   | 289   | 225   | 227   |
| 15 bis unter 25 Jahre                     | 429    | 479    | 440    | 564   | 538   | 377   | 389   | 432   | 484   | 583   | 745   | 407   | 363   |
| 55 bis unter 65 Jahre                     | 189    | 259    | 219    | 210   | 271   | 188   | 171   | 207   | 150   | 182   | 198   | 165   | 136   |
| <b>Arbeitslose Bestand</b>                |        |        |        |       |       |       |       |       |       |       |       |       |       |
| Insgesamt                                 | 10.150 | 10.299 | 10.045 | 9.823 | 9.220 | 7.933 | 7.769 | 8.046 | 8.207 | 8.469 | 8.842 | 8.749 | 9.210 |
| Quote (alle ziv. Erw.Pers.) <sup>1)</sup> | 5,4    | 5,5    | 5,4    | 5,3   | 5,0   | 4,3   | 4,2   | 4,3   | 4,4   | 4,6   | 4,8   | 4,7   | 5,0   |
| Quote (abh. ziv. Erw.Pers.) <sup>1)</sup> | 6,0    | 6,2    | 6,0    | 5,9   | 5,5   | 4,7   | 4,6   | 4,8   | 4,9   | 5,1   | 5,3   | 5,2   | 5,5   |
| Männer                                    | 5.616  | 5.694  | 5.549  | 5.328 | 4.870 | 4.024 | 3.782 | 3.853 | 3.902 | 4.002 | 4.166 | 4.176 | 4.438 |
| Quote (alle ziv. Erw.Pers.) <sup>1)</sup> | 5,5    | 5,6    | 5,5    | 5,3   | 4,8   | 4,0   | 3,7   | 3,8   | 3,9   | 4,0   | 4,1   | 4,1   | 4,4   |
| Frauen                                    | 4.534  | 4.605  | 4.496  | 4.495 | 4.350 | 3.909 | 3.987 | 4.193 | 4.305 | 4.467 | 4.676 | 4.573 | 4.772 |
| Quote (alle ziv. Erw.Pers.) <sup>1)</sup> | 5,3    | 5,5    | 5,3    | 5,3   | 5,2   | 4,6   | 4,7   | 5,0   | 5,1   | 5,3   | 5,5   | 5,4   | 5,7   |
| Teilzeitarbeitsuchende                    | 1.451  | 1.491  | 1.438  | 1.465 | 1.439 | 1.347 | 1.364 | 1.399 | 1.443 | 1.478 | 1.525 | 1.484 | 1.570 |
| Ausländer                                 | 1.849  | 1.833  | 1.813  | 1.767 | 1.686 | 1.480 | 1.463 | 1.549 | 1.530 | 1.606 | 1.637 | 1.665 | 1.769 |
| Schwerbehinderte                          | 400    | 404    | 411    | 422   | 402   | 393   | 373   | 392   | 388   | 395   | 384   | 396   | 423   |
| 15 bis unter 20 Jahre                     | 199    | 205    | 212    | 192   | 173   | 169   | 184   | 178   | 223   | 221   | 276   | 178   | 191   |
| 15 bis unter 25 Jahre                     | 1.432  | 1.436  | 1.437  | 1.406 | 1.228 | 982   | 956   | 971   | 1.147 | 1.213 | 1.355 | 1.114 | 1.082 |
| 55 bis unter 65 Jahre                     | 1.253  | 1.279  | 1.221  | 1.190 | 1.141 | 980   | 968   | 1.006 | 966   | 1.002 | 1.003 | 983   | 1.016 |
| Langzeitarbeitslose                       | 2.096  | 2.122  | 2.102  | 2.099 | 2.136 | 2.069 | 2.176 | 2.300 | 2.353 | 2.430 | 2.531 | 2.642 | 2.870 |
| ü. 25 J. und Langzeita'los                | 2.039  | 2.066  | 2.049  | 2.049 | 2.085 | 2.020 | 2.121 | 2.242 | 2.285 | 2.369 | 2.473 | 2.585 | 2.812 |
| u. 25 J. und ü. 6 Mon. a'los              | 311    | 271    | 240    | 227   | 205   | 179   | 167   | 175   | 221   | 207   | 224   | 214   | 236   |
| <b>Arbeitslose Abgang</b>                 |        |        |        |       |       |       |       |       |       |       |       |       |       |
| Insgesamt                                 | 2.464  | 2.467  | 2.186  | 1.915 | 1.657 | 2.081 | 2.314 | 2.402 | 2.353 | 2.546 | 2.348 | 2.410 | 2.147 |
| in Erwerbstätigkeit                       | 880    | 931    | 786    | 603   | 579   | 640   | 795   | 903   | 815   | 929   | 991   | 912   | 870   |
| Teilzeitarbeitsuchende                    | 283    | 277    | 268    | 236   | 249   | 287   | 307   | 359   | 347   | 364   | 271   | 317   | 271   |
| 15 bis unter 25 Jahre                     | 407    | 459    | 389    | 378   | 265   | 334   | 407   | 584   | 541   | 708   | 491   | 358   | 420   |
| 55 Jahre und älter                        | 232    | 218    | 202    | 184   | 137   | 188   | 218   | 180   | 198   | 196   | 191   | 209   | 161   |
| <b>Gemeldete Stellen <sup>2)</sup></b>    |        |        |        |       |       |       |       |       |       |       |       |       |       |
| Zugang                                    | 597    | 478    | 486    | 570   | 425   | 587   | 670   | 706   | 752   | 871   | 971   | 911   | 961   |
| Abgang                                    | 628    | 541    | 570    | 590   | 761   | 674   | 839   | 1.036 | 717   | 834   | 979   | 932   | 895   |
| Bestand                                   | 1.172  | 1.201  | 1.260  | 1.344 | 1.409 | 1.747 | 1.833 | 2.015 | 2.355 | 2.317 | 2.298 | 2.312 | 2.321 |
| nur für Teilzeit                          | 246    | 255    | 268    | 275   | 239   | 323   | 322   | 334   | 333   | 275   | 351   | 311   | 277   |

| <b>Leistungsempfänger</b>                                     |             |            |            |             |            |            |            |             |            |            |             |            |            |
|---|-------------|------------|------------|-------------|------------|------------|------------|-------------|------------|------------|-------------|------------|------------|
| Rechtskreis SGB III insgesamt <sup>3)</sup>                   | ...         | ...        | 5.119      | 4.935       | 4.552      | 3.792      | 3.537      | 3.440       | 3.508      | 3.618      | 3.695       | 3.665      | 3.711      |
| Alg I <sup>4)</sup>   | 4.729       | 4.796      | 4.770      | 4.595       | 4.232      | 3.433      | 3.196      | 3.127       | 3.189      | 3.329      | 3.423       | 3.370      | 3.402      |
| Uhg/AlgW  | ...         | ...        | 349        | 340         | 320        | 359        | 341        | 313         | 319        | 289        | 272         | 295        | 309        |
| Rechtskreis SGB II  |             |            |            |             |            |            |            |             |            |            |             |            |            |
| vorläufige Werte: <sup>5)</sup>                               |             |            |            |             |            |            |            |             |            |            |             |            |            |
| Bedarfsgemeinschaften insg.                                   | 8.281       | 8.246      | 7.986      | 7.865       | 7.803      | 7.743      | 7.827      | 8.104       | 8.198      | 8.375      | 8.566       | 8.637      | 8.740      |
| Erwerbsf. Hilfebedürftige (Alg II) insg.                      | 12.232      | 12.137     | 11.745     | 11.571      | 11.460     | 11.409     | 11.577     | 12.075      | 12.207     | 12.439     | 12.768      | 12.934     | 13.046     |
| nicht erwerbsf. Hilfebed. (Sozg) insg.                        | 5.307       | 5.295      | 5.156      | 5.187       | 5.168      | 5.234      | 5.331      | 5.699       | 5.803      | 5.910      | 6.028       | 6.069      | 6.143      |
| endgültige Werte: <sup>6)</sup>                               |             |            |            |             |            |            |            |             |            |            |             |            |            |
| Bedarfsgemeinschaften insg.                                   | ...         | ...        | ...        | ...         | 8.180      | 8.126      | 8.144      | 8.363       | 8.487      | 8.582      | 8.712       | 8.880      | 8.956      |
| Erwerbsf. Hilfebedürftige (Alg II) insg.                      | ...         | ...        | ...        | ...         | 12.076     | 12.021     | 12.060     | 12.477      | 12.694     | 12.823     | 13.033      | 13.304     | 13.421     |
| nicht erwerbsf. Hilfebed. (Sozg) insg.                        | ...         | ...        | ...        | ...         | 5.384      | 5.454      | 5.540      | 5.862       | 6.039      | 6.074      | 6.125       | 6.231      | 6.289      |
| <b>Sozialversicherungspflichtig Beschäftigte (Arbeitsort)</b> |             |            |            |             |            |            |            |             |            |            |             |            |            |
|   | <b>2008</b> |            |            | <b>2007</b> |            |            |            | <b>2006</b> |            |            | <b>2005</b> |            |            |
|   | <b>Sep</b>  | <b>Jun</b> | <b>Mrz</b> | <b>Dez</b>  | <b>Sep</b> | <b>Jun</b> | <b>Mrz</b> | <b>Dez</b>  | <b>Sep</b> | <b>Jun</b> | <b>Mrz</b>  | <b>Dez</b> | <b>Sep</b> |
| Insgesamt   | 142.108     | 139.027    | 137.936    | 137.615     | 137.658    | 134.715    | 133.615    | 132.961     | 133.283    | 130.527    | 128.701     | 129.355    | 130.180    |
| Männer  | 87.150      | 85.513     | 84.537     | 84.366      | 84.702     | 83.032     | 81.831     | 81.481      | 81.735     | 80.023     | 78.224      | 78.598     | 79.195     |
| Frauen  | 54.958      | 53.514     | 53.399     | 53.249      | 52.956     | 51.683     | 51.784     | 51.480      | 51.548     | 50.504     | 50.477      | 50.757     | 50.985     |

Datenstand: Mai 2009/Datenzentrum/am

© Statistik der Bundesagentur für Arbeit

<sup>1)</sup> Die Differenzierung nach Rechtskreisen basiert auf anteiligen Quoten der Arbeitslosen in den beiden Rechtskreisen, d. h. die Basis ist jeweils gleich und in der Summe ergibt sich die Arbeitslosenquote insgesamt. Abweichungen in der Summe sind rundungsbedingt.

<sup>2)</sup> In Kreisen zugelassener kommunaler Träger (zKT) kann die Zahl der gemeldeten Stellen geringer ausfallen als in Kreisen mit Arbeitsgemeinschaft(en), weil die bei dem zKT gemeldeten geförderten Stellen nicht enthalten sind.

<sup>3)</sup> endgültige Werte: Daten mit einer Wartezeit von 2 Monaten.

<sup>4)</sup> aktueller Monat und Vormonat geschätzt

<sup>5)</sup> vorläufige Daten; für den aktuellen Monat gilt:

Daten wurden vollständig aus dem IT-Verfahren A2LL übernommen.

<sup>6)</sup> endgültige Werte: Daten mit einer Wartezeit von 3 Monaten; der 4-Monatswert liegt erst nach dem Veröffentlichungstermin dieses Produktes vor

<sup>7)</sup> Aufgrund geänderter Ermittlung der Zugangsstruktur ab Mai 2008 sind Vergleiche mit vorhergehenden Zeiträumen derzeit nicht möglich

05754 Gütersloh

Rechtskreise SGB II

Berichtsmonat: Mai 2009

|   | 2009   |        |        |        |        | 2008   |        |        |        |        |        |        |        |
|---|--------|--------|--------|--------|--------|--------|--------|--------|--------|--------|--------|--------|--------|
|   | Mai    | Apr    | Mrz    | Feb    | Jan    | Dez    | Nov    | Okt    | Sep    | Aug    | Jul    | Jun    | Mai    |
| <b>Arbeitslose Zugang</b>                 |        |        |        |        |        |        |        |        |        |        |        |        |        |
| Insgesamt                                 | 741    | 881    | 831    | 851    | 740    | 812    | 677    | 795    | 718    | 724    | 787    | 679    | 717    |
| aus Erwerbstätigkeit <sup>1)</sup>        | 187    | 215    | 244    | 282    | 260    | 215    | 196    | 210    | 194    | 188    | 192    | 212    | 188    |
| Teilzeitarbeitsuchende                    | 74     | 91     | 89     | 75     | 75     | 83     | 64     | 89     | 83     | 81     | 73     | 64     | 67     |
| 15 bis unter 25 Jahre                     | 97     | 117    | 116    | 125    | 83     | 102    | 108    | 91     | 130    | 149    | 170    | 95     | 74     |
| 55 bis unter 65 Jahre                     | 43     | 52     | 52     | 53     | 55     | 58     | 52     | 68     | 31     | 46     | 50     | 51     | 41     |
| <b>Arbeitslose Bestand</b>                |        |        |        |        |        |        |        |        |        |        |        |        |        |
| Insgesamt                                 | 5.073  | 5.097  | 5.001  | 4.834  | 4.553  | 4.278  | 4.308  | 4.588  | 4.636  | 4.801  | 4.971  | 5.090  | 5.422  |
| Quote (alle ziv. Erw.Pers.) <sup>1)</sup> | 2,7    | 2,7    | 2,7    | 2,6    | 2,5    | 2,3    | 2,3    | 2,5    | 2,5    | 2,6    | 2,7    | 2,7    | 2,9    |
| Quote (abh. ziv. Erw.Pers.) <sup>1)</sup> | 3,0    | 3,0    | 3,0    | 2,9    | 2,7    | 2,6    | 2,6    | 2,7    | 2,8    | 2,9    | 3,0    | 3,0    | 3,2    |
| Männer                                    | 2.590  | 2.574  | 2.533  | 2.426  | 2.242  | 2.028  | 2.017  | 2.126  | 2.153  | 2.213  | 2.304  | 2.409  | 2.610  |
| Quote (alle ziv. Erw.Pers.) <sup>1)</sup> | 2,5    | 2,5    | 2,5    | 2,4    | 2,2    | 2,0    | 2,0    | 2,1    | 2,1    | 2,2    | 2,3    | 2,4    | 2,6    |
| Frauen                                    | 2.483  | 2.523  | 2.468  | 2.408  | 2.311  | 2.250  | 2.291  | 2.462  | 2.483  | 2.588  | 2.667  | 2.681  | 2.812  |
| Quote (alle ziv. Erw.Pers.) <sup>1)</sup> | 2,9    | 3,0    | 2,9    | 2,9    | 2,7    | 2,7    | 2,7    | 2,9    | 2,9    | 3,1    | 3,2    | 3,2    | 3,3    |
| Teilzeitarbeitsuchende                    | 687    | 701    | 702    | 680    | 667    | 659    | 665    | 716    | 717    | 732    | 729    | 725    | 749    |
| Ausländer                                 | 1.198  | 1.190  | 1.184  | 1.155  | 1.096  | 1.032  | 1.059  | 1.139  | 1.124  | 1.196  | 1.219  | 1.234  | 1.327  |
| Schwerbehinderte                          | 212    | 214    | 219    | 233    | 217    | 212    | 207    | 216    | 219    | 225    | 232    | 235    | 252    |
| 15 bis unter 20 Jahre                     | 135    | 127    | 126    | 122    | 100    | 101    | 109    | 93     | 119    | 126    | 146    | 91     | 109    |
| 15 bis unter 25 Jahre                     | 584    | 563    | 533    | 495    | 428    | 395    | 390    | 377    | 438    | 461    | 482    | 413    | 435    |
| 55 bis unter 65 Jahre                     | 471    | 468    | 488    | 477    | 470    | 432    | 441    | 472    | 450    | 462    | 463    | 469    | 483    |
| Langzeitarbeitslose                       | 1.749  | 1.777  | 1.771  | 1.768  | 1.821  | 1.807  | 1.895  | 2.013  | 2.027  | 2.085  | 2.148  | 2.239  | 2.387  |
| ü. 25 J. und Langzeita'los                | 1.701  | 1.726  | 1.722  | 1.722  | 1.775  | 1.766  | 1.847  | 1.965  | 1.972  | 2.037  | 2.105  | 2.196  | 2.345  |
| u. 25 J. und ü. 6 Mon. a'los              | 194    | 170    | 146    | 136    | 128    | 116    | 115    | 119    | 147    | 127    | 121    | 126    | 144    |
| <b>Arbeitslose Abgang</b>                 |        |        |        |        |        |        |        |        |        |        |        |        |        |
| Insgesamt                                 | 915    | 917    | 850    | 755    | 646    | 941    | 1.045  | 922    | 980    | 960    | 972    | 1.084  | 826    |
| in Erwerbstätigkeit                       | 251    | 257    | 249    | 146    | 163    | 242    | 309    | 323    | 292    | 302    | 385    | 368    | 274    |
| Teilzeitarbeitsuchende                    | 96     | 103    | 76     | 82     | 82     | 100    | 117    | 104    | 112    | 93     | 85     | 90     | 74     |
| 15 bis unter 25 Jahre                     | 103    | 115    | 112    | 97     | 72     | 103    | 118    | 173    | 177    | 186    | 114    | 120    | 105    |
| 55 Jahre und älter                        | 66     | 78     | 63     | 59     | 48     | 79     | 88     | 54     | 62     | 64     | 69     | 79     | 54     |
| <b>Leistungsempfänger</b>                 |        |        |        |        |        |        |        |        |        |        |        |        |        |
| Rechtskreis SGB II                        |        |        |        |        |        |        |        |        |        |        |        |        |        |
| vorläufige Werte: <sup>2)</sup>           |        |        |        |        |        |        |        |        |        |        |        |        |        |
| Bedarfsgemeinschaften insg.               | 8.281  | 8.246  | 7.986  | 7.865  | 7.803  | 7.743  | 7.827  | 8.104  | 8.198  | 8.375  | 8.566  | 8.637  | 8.740  |
| Erwerbsf. Hilfebedürftige (Alg II) insg.  | 12.232 | 12.137 | 11.745 | 11.571 | 11.460 | 11.409 | 11.577 | 12.075 | 12.207 | 12.439 | 12.768 | 12.934 | 13.046 |
| nicht erwerbsf. Hilfebed. (Sozg) insg.    | 5.307  | 5.295  | 5.156  | 5.187  | 5.168  | 5.234  | 5.331  | 5.699  | 5.803  | 5.910  | 6.028  | 6.069  | 6.143  |
| endgültige Werte: <sup>3)</sup>           |        |        |        |        |        |        |        |        |        |        |        |        |        |
| Bedarfsgemeinschaften insg.               | ...    | ...    | ...    | ...    | 8.180  | 8.126  | 8.144  | 8.363  | 8.487  | 8.582  | 8.712  | 8.880  | 8.956  |
| Erwerbsf. Hilfebedürftige (Alg II) insg.  | ...    | ...    | ...    | ...    | 12.076 | 12.021 | 12.060 | 12.477 | 12.694 | 12.823 | 13.033 | 13.304 | 13.421 |
| nicht erwerbsf. Hilfebed. (Sozg) insg.    | ...    | ...    | ...    | ...    | 5.384  | 5.454  | 5.540  | 5.862  | 6.039  | 6.074  | 6.125  | 6.231  | 6.289  |

Datenstand: Mai 2009/datenzentrum/am

© Statistik der Bundesagentur für Arbeit

<sup>1)</sup> Die Differenzierung nach Rechtskreisen basiert auf anteiligen Quoten der Arbeitslosen in den beiden Rechtskreisen, d. h. die Basis ist jeweils gleich und in der Summe ergibt sich die Arbeitslosenquote insgesamt. Abweichungen in der Summe sind rundungsbedingt.

<sup>2)</sup> vorläufige Werte; für den aktuellen Monat gilt:

Daten wurden vollständig aus dem IT-Verfahren A2LL übernommen.

<sup>3)</sup> endgültige Werte: Daten mit einer Wartezeit von 3 Monaten; der 4-Monatswert liegt erst nach dem Veröffentlichungstermin dieses Produktes vor

<sup>4)</sup> Aufgrund geänderter Ermittlung der Zugangsstruktur ab Mai 2008 sind Vergleiche mit vorhergehenden Zeiträumen derzeit nicht möglich

05754 Gütersloh

Rechtskreise SGB III

Berichtsmonat: Mai 2009

|   | 2009  |       |       |       |       | 2008  |       |       |       |       |       |       |       |
|---|-------|-------|-------|-------|-------|-------|-------|-------|-------|-------|-------|-------|-------|
|   | Mai   | Apr   | Mrz   | Feb   | Jan   | Dez   | Nov   | Okt   | Sep   | Aug   | Jul   | Jun   | Mai   |
| <b>Arbeitslose Zugang</b>                   |       |       |       |       |       |       |       |       |       |       |       |       |       |
| Insgesamt                                   | 1.576 | 1.844 | 1.589 | 1.666 | 2.202 | 1.432 | 1.346 | 1.455 | 1.366 | 1.449 | 1.669 | 1.264 | 1.230 |
| aus Erwerbstätigkeit <sup>1)</sup>          | 930   | 1.107 | 995   | 985   | 1.593 | 887   | 802   | 760   | 698   | 745   | 767   | 679   | 678   |
| Teilzeitarbeitsuchende                      | 158   | 222   | 147   | 164   | 250   | 176   | 201   | 205   | 218   | 223   | 216   | 161   | 160   |
| 15 bis unter 25 Jahre                       | 332   | 362   | 324   | 439   | 455   | 275   | 281   | 341   | 354   | 434   | 575   | 312   | 289   |
| 55 bis unter 65 Jahre                       | 146   | 207   | 167   | 157   | 216   | 130   | 119   | 139   | 119   | 136   | 148   | 114   | 95    |
| <b>Arbeitslose Bestand</b>                  |       |       |       |       |       |       |       |       |       |       |       |       |       |
| Insgesamt                                   | 5.077 | 5.202 | 5.044 | 4.989 | 4.667 | 3.655 | 3.461 | 3.458 | 3.571 | 3.668 | 3.871 | 3.659 | 3.788 |
| Quote (alle ziv. Erw.Pers.) <sup>1)</sup>   | 2,7   | 2,8   | 2,7   | 2,7   | 2,5   | 2,0   | 1,9   | 1,9   | 1,9   | 2,0   | 2,1   | 2,0   | 2,0   |
| Quote (abh. ziv. Erw.Pers.) <sup>1)</sup>   | 3,0   | 3,1   | 3,0   | 3,0   | 2,8   | 2,2   | 2,1   | 2,1   | 2,1   | 2,2   | 2,3   | 2,2   | 2,3   |
| Männer                                      | 3.026 | 3.120 | 3.016 | 2.902 | 2.628 | 1.996 | 1.765 | 1.727 | 1.749 | 1.789 | 1.862 | 1.767 | 1.828 |
| Quote (alle ziv. Erw.Pers.) <sup>1)</sup>   | 3,0   | 3,1   | 3,0   | 2,9   | 2,6   | 2,0   | 1,7   | 1,7   | 1,7   | 1,8   | 1,8   | 1,7   | 1,8   |
| Frauen                                      | 2.051 | 2.082 | 2.028 | 2.087 | 2.039 | 1.659 | 1.696 | 1.731 | 1.822 | 1.879 | 2.009 | 1.892 | 1.960 |
| Quote (alle ziv. Erw.Pers.) <sup>1)</sup>   | 2,4   | 2,5   | 2,4   | 2,5   | 2,4   | 2,0   | 2,0   | 2,1   | 2,2   | 2,2   | 2,4   | 2,2   | 2,3   |
| Teilzeitarbeitsuchende                      | 764   | 790   | 736   | 785   | 772   | 688   | 699   | 683   | 726   | 746   | 796   | 759   | 821   |
| Ausländer                                   | 651   | 643   | 629   | 612   | 590   | 448   | 404   | 410   | 406   | 410   | 418   | 431   | 442   |
| Schwerbehinderte                            | 188   | 190   | 192   | 189   | 185   | 181   | 166   | 176   | 169   | 170   | 152   | 161   | 171   |
| 15 bis unter 20 Jahre                       | 64    | 78    | 86    | 70    | 73    | 68    | 75    | 85    | 104   | 95    | 130   | 87    | 82    |
| 15 bis unter 25 Jahre                       | 848   | 873   | 904   | 911   | 800   | 587   | 566   | 594   | 709   | 752   | 873   | 701   | 647   |
| 55 bis unter 65 Jahre                       | 782   | 811   | 733   | 713   | 671   | 548   | 527   | 534   | 516   | 540   | 540   | 514   | 533   |
| Langzeitarbeitslose                         | 347   | 345   | 331   | 331   | 315   | 262   | 281   | 287   | 326   | 345   | 383   | 403   | 483   |
| ü. 25 J. und Langzeita'los                  | 338   | 340   | 327   | 327   | 310   | 254   | 274   | 277   | 313   | 332   | 368   | 389   | 467   |
| u. 25 J. und ü. 6 Mon. a'los                | 117   | 101   | 94    | 91    | 77    | 63    | 52    | 56    | 74    | 80    | 103   | 88    | 92    |
| <b>Arbeitslose Abgang</b>                   |       |       |       |       |       |       |       |       |       |       |       |       |       |
| Insgesamt                                   | 1.549 | 1.550 | 1.336 | 1.160 | 1.011 | 1.140 | 1.269 | 1.480 | 1.373 | 1.586 | 1.376 | 1.326 | 1.321 |
| in Erwerbstätigkeit                         | 629   | 674   | 537   | 457   | 416   | 398   | 486   | 580   | 523   | 627   | 606   | 544   | 596   |
| Teilzeitarbeitsuchende                      | 187   | 174   | 192   | 154   | 167   | 187   | 190   | 255   | 235   | 271   | 186   | 227   | 197   |
| 15 bis unter 25 Jahre                       | 304   | 344   | 277   | 281   | 193   | 231   | 289   | 411   | 364   | 522   | 377   | 238   | 315   |
| 55 Jahre und älter                          | 166   | 140   | 139   | 125   | 89    | 109   | 130   | 126   | 136   | 132   | 122   | 130   | 107   |
| <b>Leistungsempfänger</b>                   |       |       |       |       |       |       |       |       |       |       |       |       |       |
| Rechtskreis SGB III insgesamt <sup>2)</sup> | ...   | ...   | 5.119 | 4.935 | 4.552 | 3.792 | 3.537 | 3.440 | 3.508 | 3.618 | 3.695 | 3.665 | 3.711 |
| Alg I <sup>3)</sup>                         | 4.729 | 4.796 | 4.770 | 4.595 | 4.232 | 3.433 | 3.196 | 3.127 | 3.189 | 3.329 | 3.423 | 3.370 | 3.402 |
| Uhg/AlgW                                    | ...   | ...   | 349   | 340   | 320   | 359   | 341   | 313   | 319   | 289   | 272   | 295   | 309   |

Datenstand: Mai 2009/dz-am

© Statistik der Bundesagentur für Arbeit

<sup>1)</sup> Die Differenzierung nach Rechtskreisen basiert auf anteiligen Quoten der Arbeitslosen in den beiden Rechtskreisen, d. h. die Basis ist jeweils gleich und in der Summe ergibt sich die Arbeitslosenquote insgesamt. Abweichungen in der Summe sind rundungsbedingt.

<sup>2)</sup> endgültige Werte: Daten mit einer Wartezeit von 2 Monaten.

<sup>4)</sup> aktueller Monat und Vormonat geschätzt

<sup>1)</sup> Aufgrund geänderter Ermittlung der Zugangsstruktur ab Mai 2008 sind Vergleiche mit vorhergehenden Zeiträumen derzeit nicht möglich

## Glossar für die statistische Berichterstattung

### Wichtige Hinweise zur Interpretation der Arbeitsmarktdaten

Mit der Einführung des Sozialgesetzbuches II (SGB II) ändern sich die Grundlagen der Arbeitsmarktstatistik in Deutschland. Bis Ende 2004 basierten die Statistiken allein auf den Geschäftsdaten der Agenturen für Arbeit. Nach der Zusammenlegung von Arbeitslosen- und Sozialhilfe sind die Agenturen nur noch für einen Teil der Arbeitslosen zuständig. Als Träger der Grundsicherung für Arbeitsuchende nach dem SGB II treten mit den Arbeitsgemeinschaften von Arbeitsagenturen und Kommunen und den zugelassenen kommunalen Trägern (optierende Kommunen) weitere Akteure auf den Arbeitsmarkt. Zur Sicherung der Vergleichbarkeit und Qualität der Statistik wurde die Bundesagentur für Arbeit im SGB II beauftragt, die bisherige Arbeitsmarktstatistik unter Einschluss der Grundsicherung für Arbeitsuchende weiter zu führen.

Dabei wird die Definition der Arbeitslosigkeit aus dem SGB III beibehalten. Durch die Kombination von Informationen aus dem SGB II und dem SGB III-Bereich über Arbeitslose, erwerbsfähige Hilfebedürftige, Bedarfsgemeinschaften, Leistungsbezug und Förderung wird eine integrierte Statistik geschaffen, die für die einzelnen Regionen ein Gesamtbild von Arbeitslosigkeit und sozialer Sicherung zeigen kann. Die Realisierung eines umfassenden Berichtsprogramms in sehr kurzer Zeit war und ist eine große Herausforderung. So mussten die SGB II-Besonderheiten in die bestehenden Statistikverfahren integriert und insbesondere eine Differenzierung nach Rechtskreis (SGB III bzw. SGB II) und Trägerschaft (Arbeitsagenturen, Arbeitsgemeinschaften, getrennte Trägerschaft und zugelassene kommunale Träger) ermöglicht werden.

Für die SGB II-Leistungen wurde ein neues IT-Fachverfahren geschaffen (A2LL), das vor allem von Arbeitsgemeinschaften und bei getrennter Trägerschaft genutzt wird. Im Laufe des Jahres 2007 soll eine Schnittstelle zum regulären Statistikverfahren installiert werden und dann detaillierte Daten liefern.

Mit den zugelassenen kommunalen Trägern wurden Datenstandards (X-Sozial) vereinbart, um deren Daten in die Struktur des BA-Statistik-Data-Warehouse einbinden zu können. Dieses neue Verfahren und die Datenlieferungsprozesse sind noch nicht abschließend installiert, um durchgängig vollständige und differenzierte Daten bereitstellen zu können. Über Lage und Entwicklung am Arbeitsmarkt kann trotzdem berichtet werden.

Die Darstellung konzentriert sich auf die wesentlichen Bestandsgrößen, insbesondere auf Arbeitslosigkeit und Arbeitslosenquote, Empfänger von Arbeitslosengeld und Arbeitslosengeld II sowie Teilnehmer an wichtigen arbeitsmarktpolitischen Maßnahmen. Die Statistiken sind zum Teil vorläufig und enthalten auch Schätzwerte, die dann später durch endgültige Daten ersetzt werden.

|   |  |
|---|--|
| 58-Jährige und Ältere, die zum frühestmöglichen Zeitpunkt in Rente gehen (§ 65 Abs. 4 SGB II) | Erwerbsfähige Hilfebedürftige, die das 58. Lebensjahr vollendet haben, und im Vertrauen auf § 428 SGB III ihre Arbeitsbereitschaft beendet haben, haben gem. § 65 Abs. 4 SGB II einen Anspruch auf Leistungen nach dem SGB II, obwohl sie nicht arbeitsbereit sind und nicht alle Möglichkeiten nutzen und nutzen wollen, ihre Hilfebedürftigkeit durch die Aufnahme von Arbeit zu beenden.  |
| Abgeschlossene Berufsausbildung   | Berufsabschluss, für den nach bundes- oder landesrechtlichen Vorschriften eine Ausbildungsdauer von mindestens zwei Jahren festgelegt ist.   |
| Arbeits-<br>gelegenheiten   | Die Schaffung von Arbeitsgelegenheiten nach § 16 Abs. 3 SGB II ist eine Form der Eingliederungsleistung für erwerbsfähige Hilfebedürftige. Diese Integrationsmaßnahmen sind auf die individuellen Erfordernisse der Hilfebedürftigen abzustimmen. Arbeitsgelegenheiten müssen im öffentlichen Interesse liegen sowie zusätzlich und wettbewerbsneutral sein. Sie können als Mehraufwandsvariante (sozialversicherungsfrei) oder als Entgeltvariante (sozialversicherungspflichtig) durchgeführt werden.<br><br>Entgeltvariante: Es handelt sich um sozialversicherungspflichtige Beschäftigungen bei Unternehmen oder sonstigen Arbeitgebern, bei denen der Hilfebedürftige das übliche Arbeitsentgelt an Stelle des Alg II erhält.<br>Zusatzjobs (Mehraufwandsvariante): Im Rahmen von zumutbaren, nicht sozialversicherungspflichtigen Beschäftigungen (im sog. Sozialrechtsverhältnis) können von Maßnahmeträgern Zusatzjobs geschaffen werden. Die Zusatzjobs begründen kein Arbeitsverhältnis im Sinne des Arbeitsrechts. Während der Teilnahme erhält der erwerbsfähige Hilfebedürftige zuzüglich zum Alg II eine angemessene Mehraufwandsentschädigung. |

## Glossar für die statistische Berichterstattung

|                             |  |
|-----------------------------|--|
| Arbeitslose                 | <p>Empfänger von Leistungen nach dem SGB II sind arbeitslos, wenn sie</p> <ul style="list-style-type: none"> <li>- nicht in einem Beschäftigungsverhältnis stehen oder weniger als 15 Stunden pro Woche arbeiten</li> <li>- eine versicherungspflichtige zumutbare Beschäftigung suchen und dabei den Vermittlungsbemühungen zur Verfügung stehen und</li> <li>- sich bei einer Agentur für Arbeit / ARGE / Kommune arbeitslos gemeldet haben.</li> </ul> <p>Teilnehmer an Maßnahmen der aktiven Arbeitsmarktpolitik gelten nicht als arbeitslos. Nicht als arbeitslos gelten ferner insbesondere Personen, die</p> <ul style="list-style-type: none"> <li>- mehr als zeitlich geringfügig erwerbstätig sind (mindestens 15 Stunden pro Woche),</li> <li>- nicht arbeiten dürfen oder können,</li> <li>- ihre Verfügbarkeit einschränken,</li> <li>- das 65. Lebensjahr vollendet haben,</li> <li>- sich als Nichtleistungsempfänger länger als drei Monate nicht mehr bei der zuständigen Agentur für Arbeit / ARGE / Kommune gemeldet haben,</li> <li>- arbeitsunfähig erkrankt sind,</li> <li>- Schüler, Studenten und Schulabgänger, die nur eine Ausbildungsstelle suchen sowie</li> <li>- arbeitserlaubnispflichtige Ausländer und deren Familienangehörigen sowie Asylbewerber ohne Leistungsbezug, wenn ihnen der Arbeitsmarkt verschlossen ist.</li> </ul>  |
| Arbeitslosengeld II (ALGII) | <p>Arbeitslosengeld II (Alg II) bezeichnet die Geldleistungen für erwerbsfähige Hilfebedürftige im Rahmen der Grundsicherung. Die Geldleistungen dienen der Sicherung des eigenen Lebensunterhalts und setzen sich zusammen aus:</p> <ul style="list-style-type: none"> <li>- Regelleistung (§ 20 SGB II) - für Alg II und Sozialgeld gelten einheitliche, pauschalisierte Regelsätze.</li> <li>- ggf. Leistungen für Mehrbedarfe beim Lebensunterhalt (§ 21 SGB II)</li> <li>- Leistungen für Unterkunft und Heizung (§ 22 SGB II)</li> <li>- befristeter Zuschlag (§ 24 SGB II)</li> </ul>   |
| ARGE (Arbeitsgemeinschaft)  | <p>Das SGB II sieht als Regelfall die Gründung von Arbeitsgemeinschaften (ARGE) durch die Agenturen für Arbeit und die kommunalen Träger zur einheitlichen Wahrnehmung der Aufgaben nach dem SGB II vor (§ 44b). Die ARGEN können durch öffentlich-rechtliche oder privatrechtliche Verträge begründet werden und sollen in ihrer Ausgestaltung die Besonderheiten der lokalen Bedingungen und die Besonderheiten der Träger berücksichtigen.</p>  |
| Bedarfsgemeinschaft         | <p>Eine Bedarfsgemeinschaft bezeichnet Personen, die im selben Haushalt leben und gemeinsam wirtschaften. Eine Bedarfsgemeinschaft hat mindestens einen erwerbsfähigen Hilfebedürftigen, außerdem zählen dazu:</p> <ol style="list-style-type: none"> <li>a) weitere erwerbsfähige Hilfebedürftige,</li> <li>b) die im Haushalt lebenden Eltern oder der im Haushalt lebende Elternteil eines unverheirateten erwerbsfähigen Kindes, welches das 25. Lebensjahr noch nicht vollendet hat und der im Haushalt lebende Partner dieses Elternteils,</li> <li>c) als Partner des erwerbsfähigen Hilfebedürftigen             <ul style="list-style-type: none"> <li>-- der nicht dauernd getrennt lebende Ehegatte,</li> <li>-- der nicht dauernd getrennt lebende Lebenspartner,</li> <li>-- eine Person, die mit dem erwerbsfähigen Hilfebedürftigen in einem gemeinsamen Haushalt so zusammenlebt, dass nach verständiger Würdigung der wechselseitige Wille anzunehmen ist, Verantwortung füreinander zu tragen und füreinander einzustehen,</li> </ul> </li> <li>d) die dem Haushalt angehörenden unverheirateten Kinder der in den Buchstaben a) bis c) genannten Personen, wenn sie das 25. Lebensjahr noch nicht vollendet haben, soweit sie die Leistungen zur Sicherung ihres Lebensunterhaltes nicht aus eigenem Einkommen oder Vermögen beschaffen können.</li> </ol> <p>Der Begriff der Bedarfsgemeinschaft ist enger gefasst als derjenige der Haushaltsgemeinschaft, zu der alle Personen gehören, die auf Dauer mit einer Bedarfsgemeinschaft in einem Haushalt leben. So zählen z.B. Großeltern und Enkelkinder sowie sonstige Verwandte und Verschwägerte nicht zur Bedarfsgemeinschaft. Von jedem Mitglied der Bedarfsgemeinschaft wird erwartet, dass es sein Einkommen und Vermögen zur Deckung des Gesamtbedarfs aller Angehörigen der Bedarfsgemeinschaft einsetzt (Ausnahme minder-jährige Kinder).</p> <p>Zweckgemeinschaften (wie z.B. Studenten-WGs) fallen nicht unter die Definition der Bedarfsgemeinschaft.</p> |

## Glossar für die statistische Berichterstattung

|                                     |  |
|-------------------------------------|--|
| Befristeter Zuschlag nach Alg-Bezug | Beim Übergang vom Alg zum Alg II wird unter den Voraussetzungen des § 24 SGB II für zwei Jahre ein Zuschuss gezahlt. Er beträgt 2/3 der (positiven) Differenz zwischen dem zuletzt bezogenen Alg und dem hierbei ggf. erhaltenen Wohngeld einerseits und dem nunmehr an die Bedarfsgemeinschaft zu zahlenden Alg II/Sozialgeld - unter Berücksichtigung von Einkommen und Vermögen.  |
| Beschäftigung                       | Die Beschäftigtenstatistik beruht auf Meldungen der Arbeitgeber zu ihren sozialversicherungspflichtigen Arbeitnehmern. Aufgrund von Abgabefristen und des zeitverzögerten Meldeflusses sind stabile Ergebnisse erst nach einer Wartezeit von sechs Monaten zu erzielen. Um dem Bedürfnis nach zeitnahen Informationen gerecht zu werden, wird der Beschäftigtenstand bereits mit zwei und drei Monaten Wartezeit ermittelt und auf einen vorläufigen „6-Monatswert“ hochgerechnet. Die vorläufigen „2- und 3-Monatswerte“ werden später durch den endgültigen „6-Monatswert“ ersetzt.  |
| Bezugsgrößen                        | Die Bezugsgrößen für die Berechnung der Arbeitslosenquoten werden einmal jährlich aktualisiert. Dies geschieht üblicherweise ab Berichtsmontat April oder Mai; Rückrechnungen werden nicht vorgenommen.  |
| Bezieher Alg mit Aufstockung Alg I  | Personen mit Leistungsbezug nach SGB III (Arbeitslosengeld) mit ergänzenden Leistungen nach SGB II.  |
| Berichtsmonat (BM)                  | Berichtsmonat ist der Monat, über den sich die jeweilige Berichterstattung erstreckt. Bestandsmessungen zum jeweiligen Berichtsmontat beziehen sich jeweils auf die am Stichtag für den Berichtsmontat gezählten Daten. Bewegungsdaten (Zugang, Abgang) beziehen sich auf die jeweiligen Bewegungen vom Tag nach dem Stichtag des vorangegangenen Berichtsmontat bis zum Stichtag im Berichtsmontat.   |
| Einstiegs geld                      | Zur Überwindung von Hilfebedürftigkeit kann gem. § 16 Abs. 2 S. 2 Nr. 5 i.V.m. § 29 SGB II erwerbsfähigen Hilfebedürftigen, die arbeitslos sind, bei Aufnahme einer sozialversicherungspflichtigen oder selbständigen Erwerbstätigkeit ein Einstiegs geld als Zuschuss zum Alg II für längstens 24 Monate erbracht werden. Die Leistung können erwerbsfähige Hilfebedürftige erhalten, wenn trotz des erzielten Einkommens aus Beschäftigung weiterhin Hilfebedürftigkeit besteht. Der persönliche Ansprechpartner entscheidet, ob das Einstiegs geld notwendig ist, um zur Aufnahme einer Arbeit zu motivieren und in welcher Höhe es geleistet wird. Auf das Einstiegs geld besteht kein Rechtsanspruch.   |
| Förderung                           | <p>Basis für die Statistik über arbeitsmarktpolitische Instrumente sind zum einen die IT-Fachverfahren der BA, zum anderen die Datenlieferungen kommunaler Träger auf Basis des Datenstandards XSozial. Bei den Statistiken über arbeitsmarktpolitische Instrumente, die im SGB II-Rechtskreis eingesetzt werden können, ist folgendes zu beachten:</p> <p>a. Mit zugelassenen kommunalen Trägern (zKT) wurden Datenlieferungen und Datenstandards vereinbart. Der Datentransfer hat sich als grundsätzlich machbar erwiesen, viele Kommunen haben Daten geliefert. Ab Januar 2006 liegen von dem überwiegenden Teil der zKT auswertbare Datenlieferungen vor, so dass sie in die statistische Berichterstattung einbezogen werden konnten. Für einzelne zKT liegen jedoch keine oder offensichtlich unvollständige Datenlieferungen vor. Fehlende Datenlieferungen kommunaler Träger können nicht aufgeschätzt werden.</p> <p>b. Teilnehmer, die Maßnahmen in 2004 begonnen hatten (sei es bei einer Agentur oder im Rahmen der Hilfe zur Arbeit bei einer Kommune) und nun Anspruch auf Arbeitslosengeld II haben oder hätten, wurden nicht auf den neuen Träger bzw. den Rechtskreis SGB II umgestellt oder in das neue IT-Fachverfahren eingegeben.</p> <p>c. Eintritte in Maßnahmen werden sowohl in den IT-Fachverfahren der BA als auch in XSozial zeitverzögert erfasst bzw. gemeldet. Die zeitverzögerte Erfassung wird innerhalb der statistischen Aufbereitung der Daten aus BA-Verfahren durch ein Hochrechnungsverfahren auf Basis von Erfahrungswerten ausgeglichen. Endgültige statistische Ergebnisse werden nach einer Wartezeit von 3 Monaten festgestellt. Aufgrund fehlender Erfahrungswerte ist es bis auf weiteres nicht möglich die Daten der zKT in das Hochrechnungsverfahren einzubeziehen. Aus diesem Grund sind Vergleiche vorläufiger nicht hochgerechneter Ergebnisse für zKT mit endgültigen Vormonats- oder Vorjahresergebnisse methodisch nicht sinnvoll und werden nicht durchgeführt.</p> <p>d. Die regionale Zuordnung der Förderdaten erfolgt grundsätzlich nach den Wohnortdaten des Teilnehmers. In Einzelfällen ist es möglich, dass auch Förderdaten aus BA-Verfahren aufgrund der Wohnortinformation zu dem Gebiet eines zKT zugeordnet werden. Die Ergebnisse der statistischen Berichterstattung für eine Region ergeben sich immer aus der Addition der Informationen aus BA-Verfahren mit denen aus XSozial.</p> |

## Glossar für die statistische Berichterstattung

|   |   |
|---|---|
| Erwerbsfähige Hilfebedürftige (eHb)                 | <p>Als erwerbsfähige Hilfebedürftige (eHb) gelten gem. § 7 SGB II Personen, die</p> <ul style="list-style-type: none"> <li>- das 15. Lebensjahr vollendet und das 65. Lebensjahr noch nicht vollendet haben,</li> <li>- erwerbsfähig sind,</li> <li>- hilfebedürftig sind und</li> <li>- ihren gewöhnlichen Aufenthalt in der Bundesrepublik Deutschland haben.</li> </ul> <p>Als erwerbsfähig gilt gem. § 8 SGB II, wer nicht durch Krankheit oder Behinderung auf absehbare Zeit außerstande ist, unter den üblichen Bedingungen des allgemeinen Arbeitsmarkts mindestens drei Stunden täglich erwerbstätig zu sein.</p> <p>Hilfebedürftig ist gem. § 9 SGB II, wer seine Eingliederung in Arbeit sowie seinen Lebensunterhalt und den Lebensunterhalt der mit ihm in Bedarfsgemeinschaft lebenden Personen nicht oder nicht ausreichend aus eigenen Kräften und Mitteln, v.a. nicht durch Aufnahme einer zumutbaren Arbeit oder dem zu berücksichtigenden Einkommen oder Vermögen sichern kann und die erforderliche Hilfe auch nicht von anderen (Angehörige, andere Leistungsträger) erhält.</p> <p>Hierzu gehören z.B. auch Jugendliche unter 18 Jahren, die eine Schule besuchen und in einer Bedarfsgemeinschaft leben.</p> |
| alleinerziehende eHb                                | Ab Januar 2007 werden die Angaben zu den alleinerziehenden eHb über eine neue Auswertungsbasis ermittelt; ein Vergleich mit früheren Zahlen ist nur bedingt sinnvoll.   |
| Getrennte Trägerschaft                              | Kommt eine ARGE nicht zustande und ist der kommunale Träger für die Option nicht zugelassen, nehmen die Leistungsträger nach § 6 Abs. 1 SGB II (Agentur für Arbeit und kommunaler Träger) ihre jeweiligen Aufgaben in eigener Zuständigkeit wahr.   |
| Leistungen zur Eingliederung in Arbeit              | <p>Nach § 16 Abs. 1 SGB II können von den Trägern der Grundsicherung vielfältige, im SGB III geregelte Eingliederungsleistungen (z.B. Beratung und Vermittlung, Mobilitätshilfen, Trainingsmaßnahmen, berufliche Aus- und Weiterbildung, Eingliederungszuschüsse, Arbeitsbeschaffungsmaßnahmen, Vermittlungsgutschein) erbracht werden. Nach § 16 Abs. 2 SGB II können weitere Leistungen gewährt werden. Dazu gehören das Einstiegsgeld nach § 29 SGB II, Leistungen nach dem Altersteilzeitgesetz sowie „sonstige weitere“ Leistungen nach § 16 Abs. 2 Satz 1 SGB II. Als flankierende sozialintegrative Leistungen können von den kommunalen Trägern weitere Leistungen nach § 16 Abs. 2 Satz 2 Nr. 1 bis 4 SGB II (Kinderbetreuung / Pflege von Angehörigen, Schuldnerberatung, psychosoziale Betreuung und Suchtberatung) gewährt werden.</p> <p>Nach § 16 Abs. 3 SGB II können Arbeitsgelegenheiten geschaffen werden.</p>  |
| Leistungen zur Sicherung des Lebensunterhalts (LSL) | Summe aller im Rahmen der Gewährung von Leistungen zur Sicherung des Lebensunterhalts zu erbringenden Leistungen (einschließlich LfU), unabhängig von der Leistungsart (AlgII oder Sozialgeld) . Die Leistungen sind bedürftigkeitsabhängig.  |
| Nicht erwerbsfähige Hilfebedürftige (nEf)           | <p>Alle Personen innerhalb einer BG, die noch nicht im erwerbsfähigen Alter sind (unter 15 Jahren) oder aufgrund ihrer gesundheitlichen Leistungsfähigkeit und evt. rechtlicher Einschränkungen nicht in der Lage sind, mindestens 3 Stunden täglich unter den üblichen Bedingungen des allgemeinen Arbeitsmarktes zu arbeiten, können (bei Hilfebedürftigkeit) als nicht erwerbsfähige Mitglieder einer Bedarfsgemeinschaft Leistungen erhalten. In Abgrenzung zum nicht erwerbsfähigen Hilfebedürftigen nach SGB II erhalten die nicht erwerbsfähigen Personen, die nicht in Bedarfsgemeinschaft mit einem erwerbsfähigen Hilfebedürftigen leben, Leistungen im Rahmen der Sozialhilfe gem. SGB XII.</p>  |
| Öffentlich geförderte Beschäftigung                 | Unter dem Begriff der „öffentlich geförderten Beschäftigung“ werden Arbeitsbeschaffungsmaßnahmen (§ 16 Abs. 1 SGB II i.V.m. §§ 260ff. SGB III), Arbeitsgelegenheiten in der Entgeltvariante (§ 16 Abs. 3 Satz 1 SGB II) und Arbeitsgelegenheiten mit Mehraufwandsentschädigung - Zusatzjobs (§ 16 Abs. 3 Satz 2 SGB II) zusammen gefasst.   |
| Sanktionen  | <p>Erwerbsfähige Hilfebedürftige und die mit ihnen in einer Bedarfsgemeinschaft lebenden Personen müssen alle Möglichkeiten zur Beendigung oder Verringerung ihrer Hilfebedürftigkeit ausschöpfen. Der erwerbsfähige Hilfebedürftige muss aktiv an allen Maßnahmen zu seiner Eingliederung in Arbeit mitwirken, insbesondere eine Eingliederungsvereinbarung abschließen.</p> <p>Kommt der erwerbsfähige Hilfebedürftige diesen Verpflichtungen ohne wichtigen Grund nicht nach, hat dies weit reichende Sanktionen zur Folge, in Form von Minderung oder Wegfall der Leistung(en) .</p>  |
| Sozialgeld SG                                       | <p>Es handelt sich um die Geldleistung zur Sicherung des Lebensunterhalts für nicht erwerbsfähige hilfebedürftige Angehörige und Partner, die mit dem Alg II- Bezieher in einer Bedarfsgemeinschaft leben und keinen Anspruch auf Grundsicherung für Ältere oder wegen Erwerbsminderung haben (§ 28 SGB II). Sie setzt sich zusammen aus:</p> <ul style="list-style-type: none"> <li>- Regelleistung (§ 20 SGB II) - für Alg II und Sozialgeld gelten einheitliche, pauschalisierte Regelsätze.</li> <li>- ggf. Leistungen für Mehrbedarfe beim Lebensunterhalt (§ 21 SGB II)</li> <li>- Leistungen für Unterkunft und Heizung (§ 22 SGB II)</li> </ul>   |

## Glossar für die statistische Berichterstattung

|  |  |
|--|--|
| Zugelassene kommunale Träger                               | Im Rahmen der Experimentierklausel (§ 6a SGB II) wurde 69 Kreisen und kreisfreien Städten die alleinige Wahrnehmung aller Aufgaben der Grundsicherung für Arbeitsuchende übertragen (zugelassene kommunale Träger).  |
| Leistungen für Unterkunft und Heizung (LfU)                | Alle der Bedarfsgemeinschaft zu erbringenden Leistungen für Unterkunft und Heizung, im Rahmen der Gewährung von Leistungen zum Lebensunterhalt (§ 22 SGB II). Darin enthalten sind auch einmalige Kosten für Wohnungsbeschaffung sowie die Übernahme von Mietschulden (§ 22 Abs. 3 und 5).   |
| Leistung zum Lebensunterhalt Arbeitslosengeld II (LUALGII) | Leistung zum Lebensunterhalt für erwerbsfähige Hilfebedürftige (§ 19 SGB III) ohne Leistungen für Unterkunft und Heizung. Dazu gehören als Teilleistung:<br>- Regelleistung zur Sicherung des Lebensunterhalts (Regelleistung AlgII – RIALGII)<br>- der Leistungen für Mehrbedarfe beim Lebensunterhalt (Mehrbedarf – Mbed)<br>- befristeter Zuschlag nach Bezug von Arbeitslosengeldempfänger für ehemalige Bezieher von Alg (Zuschlag Alg - ZuAlg) |
| Leistung zum Lebensunterhalt Sozialgeld (LUSG)             | Leistung zum Lebensunterhalt für nicht erwerbsfähige Mitglieder der Bedarfsgemeinschaft (§ 28 SGB II) ohne Leistungen für Unterkunft und Heizung. Dazu gehören als Teilleistung:<br>- Regelleistung zur Sicherung des Lebensunterhalts (Regelleistung SG – RISOzG)<br>- Leistungen für Mehrbedarfe beim Lebensunterhalt (Mehrbedarf – Mbed)  |
| Regelleistung zur Sicherung des Lebensunterhalts (RL)      | Pauschalierte Leistung zur Sicherung des Lebensunterhalts. Diese umfasst insbesondere Ernährung, Kleidung, Körperpflege, Hausrat, Bedarfe des täglichen Lebens sowie in vertretbarem Umfang auch Beziehungen zur Umwelt und eine Teilnahme am kulturellen Leben. Der Regelleistungssatz wird differenziert nach Leistungsbeziehern in Ost- und Westdeutschland sowie nach Art der Leistungsberechtigten (eHb, nEf).                                  |
| Regelleistung Alg II                                       | Regelleistung zur Sicherung des Lebensunterhalts für erwerbsfähige Hilfebedürftige.  |
| Regelleistung SG (RLSG)                                    | Regelleistung zur Sicherung des Lebensunterhalts für nicht erwerbsfähige Hilfebedürftige.  |
| Sozialversicherungsbeiträge (SV)                           | Beiträge zur Sozialversicherung der Empfänger von LSL (Krankenversicherung, Pflegeversicherung, Rentenversicherung) sowie die entsprechenden Zuschüsse zu Beiträgen bei Befreiung von der Versicherungspflicht.  |
| Sonstige Leistungen SGB II (SoL)                           | Als 'sonstige Leistungen' werden insbesondere die neben der Regelleistung zu erbringenden kommunalen Leistungen zusammengefasst. Dies sind u.a.:<br>- Erstausrüstung für die Wohnung einschließlich Haushaltsgeräten<br>- Erstausrüstung für Bekleidung einschließlich bei Schwangerschaft und Geburt<br>- mehrtägige Klassenfahrt, im Rahmen der schulrechtlichen Bestimmungen  |

Weiterführende Informationen der Statistik der Bundesagentur für Arbeit finden Sie im Internet unter:

Direkt: <http://statistik.arbeitsagentur.de> (ohne www)

Von der Startseite aus gelangen Sie zu aktuellen statistischen Informationen und Erläuterungen.

Neben dem aktuellen Arbeitsmarktbericht können Sie auf ältere Fassungen zugreifen unter:

Publikationen

**Hintergründe zur Statistik** nach dem SGB und zur **Datenübermittlung nach § 51 b SGB II** finden Sie unter dem Auswahlpunkt:

Informationen (SGBII / SGBIII)

**Weitere statistische Informationen** erhalten Sie unter:

Direkt: <http://statistik.arbeitsagentur.de> (ohne www)

Detaillierte Übersichten

.....► Angebot Arbeitsmarktstatistik "Detaillierte Übersichten unter SGBIII und SGBII (ab Januar 2005)"

.....► Angebot Arbeitsmarktstatistik "Detaillierte Übersichten unter SGBIII (bis Dezember 2004)"

Statistiken zum Thema **Arbeitslosigkeit** finden Sie unter der Kategorie "**Arbeitsmarkt**":

Direkt: <http://www.pub.arbeitsamt.de/hst/services/statistik/detail/a.html>

Auf dieser Seite finden Sie u.a. das zusammenfassende monatliche Heft „Arbeitsmarkt in Zahlen, Aktuelle Daten“ und je Bundesland das monatliche Heft „Arbeitsmarkt in Zahlen, Arbeitslosigkeit und Grundsicherung für Arbeitsuchende“

Statistiken zum Thema **Ausbildungsmarkt** erhalten Sie unter der Kategorie "**Ausbildungsmarkt**":

Direkt: <http://www.pub.arbeitsamt.de/hst/services/statistik/detail/c.html>

Statistiken zum Thema **Beschäftigung** erhalten Sie unter der Kategorie "**Beschäftigung**":

Direkt: <http://www.pub.arbeitsamt.de/hst/services/statistik/detail/b.html>

Unter diesem Link finden Sie u.a. das aktuelle Heft "Aktuelle Monatsergebnisse - Beschäftigung in Deutschland".

Statistiken zum Thema **Grundsicherung für Arbeitsuchende** finden Sie unter der Kategorie "**Grundsicherung für Arbeitsuchende (SGB II)**":

Direkt: <http://www.pub.arbeitsamt.de/hst/services/statistik/detail/l.html>

Statistiken zum Thema **Entgeltersatzleistungen (SGB III)** finden Sie unter der Kategorie "**Entgeltersatzleistungen (SGB III)**":

Direkt: <http://www.pub.arbeitsamt.de/hst/services/statistik/detail/s.html>

Statistiken zum Thema **Arbeitsförderung** finden Sie unter der Kategorie "**Förderung**":

Direkt: <http://www.pub.arbeitsamt.de/hst/services/statistik/detail/f.html>

Und Statistiken in speziellen **Zusammenstellungen für Kreise** erhalten Sie unter der Kategorie "**Kreisdaten**":

Direkt: <http://www.pub.arbeitsamt.de/hst/services/statistik/detail/q.html>

Auf dieser Seite stehen Ihnen u.a. statistische Informationen zum Thema "Arbeitslose in Bezirken zugelassener kommunaler Träger" zur Verfügung, die auch Erläuterungen zur Korrektur durch regressionsanalytische Schätzung umfassen.